

# Manual de Capacitación para el Mejoramiento del Agua y la Higiene Familiar

Dirigido a los equipos técnicos locales del proyecto MCS





## Coordinación General

- Edgar Medina - MSH-Perú
- Julia Rosenbaum - AED

## Autores

- Elizabeth Younger – USAID/HIP (The Manoff Group Inc.)
- Kenneth Peralta – MSH-Perú

## Colaboradores

- Sandra Callier - USAID/HIP (AED)
- Scott Tobias – USAID/HIP (ARD Inc.)
- Will Oswald, Independent Consultant, USAID/HIP
- Eliana López, MSH-Perú
- Equipo técnico de la sede Pucallpa, MSH-Perú
  - Pacífico Tacanga
  - Ehelen Fernández
  - Erika Dávila
  - Maria Elena Ponce
  - Belinda Guillén
  - Katerina Berrios

## Agradecimientos Especiales

- Lucy López, USAID, Perú
- Merri Weinger, USAID, Washington
- Daniele Lantagne, Centers for Disease Control and Prevention (CDC), Foodborne and Diarrheal Diseases Branch.
- Marco Polo Torres, The Manoff Group.
- Fundación SODIS.
- Environmental Health Project (EHP),  
"Guía de la promotora," Nicaragua, Chinandega (desarrollado con asistencia de EHP)

Esta publicación producida por el proyecto "Municipios y Comunidades Saludables en zonas del PDA" y HIP (Hygiene Improvement Project), es posible gracias al apoyo de USAID. USAID no se solidariza necesariamente con los conceptos y opiniones vertidos en este documento.

Enero 2008



## Reconocimientos

---

El desarrollo del presente Manual ha sido posible gracias al trabajo en equipo de los proyectos “Municipios y Comunidades Saludables” de Management Sciences for Health (MSH), USAID/Hygiene Improvement Project” (HIP) bajo la gerencia de la Academy for Educational Development (AED), con The Manoff Group, IRC (Centro Internacional de Agua Potable y Saneamiento con sede en Holanda) y ARD.

Este trabajo ha sido realizado gracias al convenio de cooperación de las siguientes instituciones: USAID - Peru, MSH, USAID - HIP.

El contenido del presente Manual recoge la experiencia de diversas instituciones en la producción de materiales educativos y la construcción de metodologías para la mejora de la calidad del agua y cambios de comportamiento en poblaciones rurales.

Un agradecimiento especial al distrito de Curimaná, sus comunidades y familias por el apoyo prestado durante la fase inicial del estudio que permitió la producción final de este material.



## Introducción

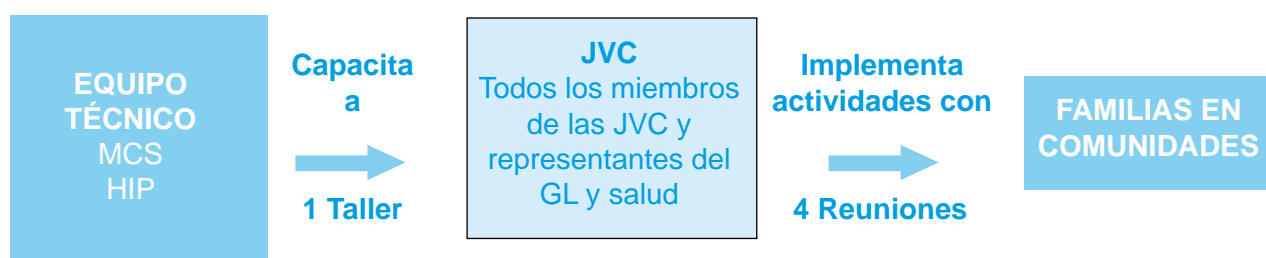
El programa para la “mejora de la calidad del agua y la mejora de la higiene familiar” ha sido desarrollado gracias a una alianza entre diversas instituciones en el marco de la estrategia de Municipios y Comunidades Saludables (MCS) y el proyecto par la mejora de la higiene (Hygiene Improvement Project-HIP).

Este programa trabaja con las organizaciones locales como son las Juntas Vecinales Comunales (JVC), los Gobiernos Locales (GL) y demás representantes locales de los sectores salud y educación.

Este manual de capacitación fue desarrollado para capacitar a “facilitadores” locales:

- En cómo implementar una serie de actividades grupales al nivel comunitario para reducir la diarrea y,
- En cómo capacitar a otras personas para que ellos/ellas implementen las actividades.

Después de participar en este taller, los facilitadores utilizaran la guía comunitaria para implementar las actividades grupales de reducción de diarrea con las familias en sus comunidades. Estas actividades toman un total de 4 horas para implementar y están organizadas a través de 4 reuniones.



El taller de capacitación de los “facilitadores” toma 1 día y los participantes deben incluir a todos los miembros de las Juntas Vecinales, miembros del Gobierno Local como los representantes de la Oficina de Desarrollo Local (ODL) y el Equipo Técnico Local (ETL).

## OBJETIVOS DEL TALLER PARA “FACILITADORES”

Al final de este taller los facilitadores podrán:

- Describir cuál es el ciclo de contaminación y cómo romper ese ciclo tratando el agua en el hogar, lavando manos y disponiendo apropiadamente las heces.
- Implementar las actividades que se harán en las comunidades.
- Usar los instrumentos del sistema de información.

## MÉTODOLOGIA DEL TALLER

- Uso de actividades de aprendizaje estructuradas: presentaciones, discusiones en grupo, trabajo en grupo, juego de roles, ejercicios prácticos.
- Un nivel alto de participación a través del involucramiento de los participantes y trabajo en grupos pequeños. Los participantes desarrollarán una serie de actividades y ejercicios que les permitirán conocer la experiencia de ser participantes en los ejercicios que se van implementar en las comunidades.
- La capacitación está estructurada de tal manera que incorpora la Guía Comunitaria para los miembros de la JVC y los instrumentos del sistema de información.

## CÓMO USAR ESTE MANUAL

Este manual da instrucciones sobre cómo desarrollar ejercicios que más adelante se van a replicar con las familias en las comunidades. Este manual es utilizado por los facilitadores durante el taller dirigido a los miembros de las Juntas Vecinales Comunes y líderes locales. Éstos últimos serán los responsables de realizar las réplicas en las comunidades a través de 4 reuniones.

Para llevar a cabo el taller es necesario contar con el rotafolio (laminario) y la Guía Comunitaria de los miembros de la JVC para implementar los ejercicios.

La siguiente terminología se usa en la sección introductoria de cada ejercicio:

- **Objetivo:** describe aquello que el ejercicio esta tratando de lograr.
- **Tiempo:** indica cuanto debe durar cada ejercicio.
- **Materiales:** describe el equipo y los suministros necesarios para hacer el ejercicio.
- **Preparación antes de la sesión:** indica que cosas se necesitan hacer antes de hacer el ejercicio.
- **Ideas Claves:** describen los conceptos principales que se están tratando de transmitir.
- **Procedimiento:** da instrucciones a los facilitadores de cómo guiar y hacer cada actividad.



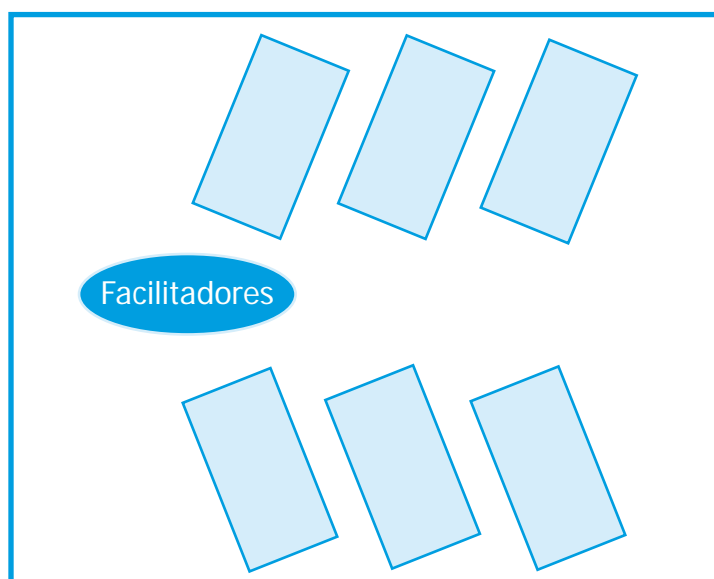
## LOGISTICAS DEL TALLER

### Número de participantes

Para asegurar un nivel alto de participación, se recomienda limitar al número de participantes a un máximo de 30 personas.

### Disposición del aula para la capacitación

Es preferible tener un espacio suficientemente grande para que todos los participantes puedan ubicarse de tal manera que facilite discusiones cara a cara. Si es posible, se debe de organizar las mesas alrededor del aula formando una herradura, como en el diagrama abajo. Es muy efectivo para discusiones en grupos grandes y pequeños. Este arreglo también ayuda a los facilitadores a monitorear el trabajo de los grupos pequeños.



### Materiales

Los materiales necesarios para la implementación del taller se mencionan con detalle en la siguiente página, sin embargo, también al inicio de cada actividad se mencionan los materiales necesarios para su implementación.

### MATERIALES NECESARIOS PARA LA REALIZACIÓN DEL TALLER

(De acuerdo al número de participantes convocados – recomendación máximo 30 participantes).

## MATERIALES NECESARIOS PARA LA REALIZACIÓN DEL TALLER

(De acuerdo al número de participantes convocados – recomendación máximo 30 participantes).

MATERIALES	CANTIDADES
Carpeta para participantes (1 folder + 1 copia del índice y contenido de la capacitación (pag.4) + 2 hojas bond + 1 lapicero)	30
Guías comunitarias	30
Plumones para papelógrafo de diferentes colores (4 rojos, 4 negros, 4 azules y 4 verdes)	16
Juego dinámico (14 láminas)	1
Stickers o masking para que cada participante tenga su nombre escrito.	30
Rotafolios (14 láminas)	1
Papelógrafos con 3 mensajes: "Diarrea + dibujo de una cara triste", "No diarrea + dibujo con una cara feliz", "No sé + cara normal"	3
Botellas de agua de ½ litro llenas	2
Sal (bolsita)	1
Vasos descartables	50
Heces de un animal (perro, gallina, etc.)	1
Cloro marca "Clorox" (botellitas)	2
Cojín de lejía	1
Botellas de 1 litro de Yogurt Gloria o Pura Vida con etiquetas – vacías	5
Baldes con tapa y caño de 20 litros con agua para tratar con cloración	5
Mural educativo con los 10 materiales que están dirigidos a las familias	1
Botellas plásticas transparentes de no más de 2,5 litros	2
Jarra plástica (para echar el agua en el ejercicio del lavado de manos)	1
Papelógrafos con los siguientes mensajes: "Hervir-ventajas + hervir-procedimiento", "Clorar-ventajas + clorar-procedimiento", "SODIS-ventajas + SODIS-procedimiento"	6
Lavatorio para el lavado de manos	1
Lavatorio con lodo o barro	1
Jabón con jabonera	1
Trapo o toalla limpia	3
Masking	4
Juego de "Hojas de seguimiento" completas a modo de ejercicio (3 hojas por juego en A4)	4
Hojas de Consolidado (tamaño papelógrafo)	4
Gráfico de barras (tamaño papelógrafo)	4

## INDICE Y CONTENIDO DE LA CAPACITACIÓN

DÍA	ACTIVIDAD	TIEMPO	PÁGINA
DÍA 1 Tiempo 6h 30m	<b>PARTE I: CONOCIÉNDONOS Y ENTENDIENDO LA RED COMUNITARIA PARA EL MANEJO DEL AGUA POTABLE (RECOMAP)</b>		<b>8</b>
	1.1 Introducción, presentación de participantes y alcances de la capacitación	20 minutos	8
	<b>PARTE II: IMPORTANCIA DEL CONSUMO DE AGUA SEGURA Y CAMBIOS DE COMPORTAMIENTO EN NUESTRAS COMUNIDADES</b>		<b>10</b>
	2.1 Las rutas de Contaminación	50 minutos	10
	2.2 Riesgos de diferentes aguas y agua contaminada	10 minutos	14
	2.3 Contaminación de nuestras aguas	15 minutos	15
	2.4 ¿Cómo cloramos nuestra agua?	30 minutos	17
	2.5 ¿Cómo hervimos el agua?	15 minutos	20
	2.6 ¿Método SODIS para purificar el agua?	20 minutos	22
	2.7 ¿Cómo cuidamos el agua para tomar y cocinar?	15 minutos	25
	2.8 ¿Qué método de tratamiento de agua usaremos?	25 minutos	28
	2.9 ¿Cómo protegemos nuestro pozo?	20 minutos	29
	2.10 ¿Cómo lavarnos las manos?	15 minutos	31
	2.11 ¿Cuándo lavarnos las manos?	15 minutos	34
	2.12 Manejo de heces	15 minutos	36
	2.13 Mural educativo y materiales educativos	10 minutos	38
	2.14 Revisión del capítulo II de la guía comunitaria	10 minutos	39
	<b>PARTE III: SISTEMA DE INFORMACIÓN, USO PARA LA TOMA DE DECISIONES Y NEGOCIACIONES PARA EL CAMBIO DE COMPORTAMIENTO</b>		<b>40</b>
	3.1 Instrumento: Agua en nuestra casa	20 minutos	40
	3.2 Negociación para el cambio de comportamiento	15 minutos	45
3.3 Instrumentos: "Hoja de seguimiento", "Consolidado" y "Gráfico de barras"	35 minutos	46	
3.4 Usar la hoja de auto-evaluación	10 minutos	49	
3.5 Acuerdos y compromisos	15 minutos	50	
3.6 Sesión de cierre de la capacitación	10 minutos	51	
ANEXOS: Anexo 1 – Modelos de "Hojas de Seguimiento" (1 juego completo de 3 hojas) para ser utilizadas en la actividad 3.3			52



# I.- Conociéndonos y entendiendo la red Comunitaria para el manejo del Agua Potable (RECOMAP)

## Actividad 1.1: Introducción, presentación de participantes y alcances de la capacitación

### Objetivo:

- Establecer los lazos de comunicación y vínculos entre los participantes y dar los alcances sobre las metas de la capacitación

### Tiempo:

- 20 minutos

### Materiales:

- Papelógrafos
- Plumones
- Cartillas para colocar nuestro nombre o identificación (puede ser un sticker o masking)
- 1 Fotocopia por participante de la agenda de la capacitación
- 1 folder por participante
- 2 hojas bond por participante
- 1 lápiz por participante

### Preparación de la sesión:

- Crear un fólder para cada participante que contenga la agenda de la capacitación y 2 hojas bond en blanco.

### Ideas Claves:

- Presentación de los facilitadores.
- Presentación de los participantes.
- Se plantearán la modalidad de la capacitación.
- Se plantearán las metas de la capacitación.
- Conformación de grupos de trabajo.
- Expectativas y preocupaciones de los participantes.

### Procedimiento:

#### Presentación de los facilitadores:

Los facilitadores darán una cálida bienvenida y se presentarán a los participantes tomando uno de los plumones como señal que tiene la palabra. Seguidamente le alcanzará el plumón al siguiente facilitador para que tome la palabra.

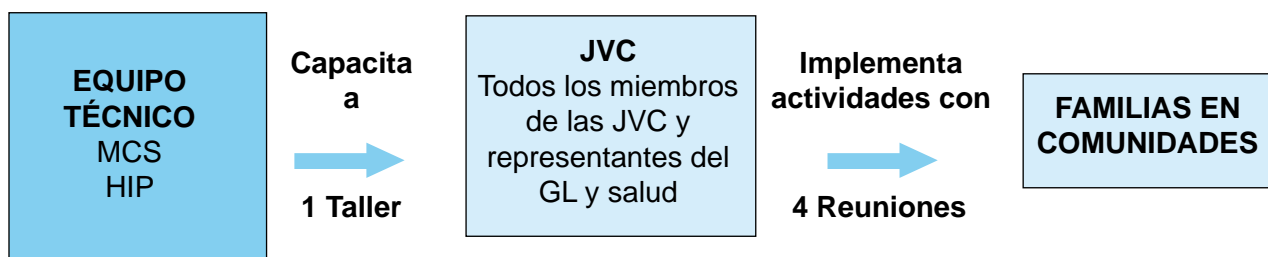
#### Presentación de los participantes:

Hacemos circular un plumón entre los participantes. El que tenga el plumón se presentará a la audiencia diciendo su nombre, de donde provienen o la organización donde trabajan. Seguidamente le alcanzará el plumón al siguiente participante y procederá de la misma manera.

### Explicación de La Red Comunitaria Para el Manejo del Agua Potable (RECOMAP):

Los facilitadores explicarán lo siguiente:

- El proyecto Municipios y Comunidades Saludables pretende mejorar la salud y el desarrollo como objetivos de las comunidades a través de la participación civil, implementando políticas públicas en salud, creando entornos y estilos de vida saludables y reorientando los servicios de salud hacia la promoción y la prevención.
- Dentro del proyecto de Municipios y Comunidades Saludables, hay una serie de esfuerzos dirigidos a mejorar la salud de las personas viviendo en las comunidades y unos de estos esfuerzos se enfoca en la disminución de la diarrea. Este esfuerzo se va a llevar a cabo en las comunidades a través de una serie de actividades que les ayudarán a las familias a mejorar sus hábitos y comportamientos para reducir el peligro de contraer diarrea.
- Durante esta capacitación, ustedes van a ser capacitados como "Facilitadores".
- El distrito de Curimaná (Región Ucayali-Perú) fue el primer distrito donde se implementó la capacitación que luego será replicada en diversas regiones del país.
- Estas capacitaciones son el resultado de un proceso que ha tenido y tendrá varias etapas.
  - Primero: Se hizo una investigación para conocer el nivel de contaminación de las aguas de diferentes fuentes en el distrito de Curimaná (Región Ucayali-Perú). Los resultados de esta investigación mostraron que muchas de las aguas están muy contaminadas.
  - Segundo: Se hizo una investigación para conocer cómo las familias en la región tratan, almacenan, transportan y usan su agua. Los resultados indicaron que unas familias tienen comportamientos que les están poniendo en alto riesgo de contraer diarrea.
  - Tercero: Usando los resultados de las investigaciones, se desarrolló una serie de actividades que se van a hacer con las familias en las comunidades para ayudarles a mejorar sus comportamientos para reducir su riesgo de contraer diarrea.
  - Cuarto: Se crearon materiales para apoyar las actividades con las familias.
  - Quinto: Capacitar a los "facilitadores" del distrito de Curimaná y luego en los distritos de las diversas regiones del Perú.
  - Sexto: Implementar las actividades con las comunidades.
  - Séptimo: Se evaluará la información generada en el programa (a partir de las hojas de seguimiento y el consolidado) para evaluar el avance en el cambio de comportamientos.



### Metas de la Capacitación:

La meta de la capacitación es formarlos como facilitadores para que contribuyan a mejorar el consumo de agua segura en las comunidades.

Al final de este taller los nuevos facilitadores podrán:

- Describir el ciclo de contaminación y cómo romper ese ciclo tratando el agua en el hogar, lavando manos y disponiendo apropiadamente de heces.
- Implementar las actividades que se harán en las comunidades.
- Usar los instrumentos del sistema de información.

Todos los ejercicios que se harán en esta capacitación deberán ser replicados con las familias de su comunidad y RESPETANDO el orden de los ejercicios.

### Expectativas y preocupaciones:

Los participantes expresarán sobre sus expectativas de la capacitación. Apoyémoslos a identificar la importancia del tema y cómo pueden ellos aplicarlos diariamente. Invitémoslos a una discusión abierta sobre el cómo lograremos las metas que nos proponemos.



## II .- Importancia del Consumo de Agua Segura y Cambios de Comportamientos en Nuestras Comunidades

**EXPLICA** que ahora vamos a practicar todas las actividades que se van a hacer en las comunidades.

**NOTA PARA LOS FACILITADORES DE LA SESIÓN:** Durante la capacitación, los participantes van a necesitar una copia de la Guía Comunitaria.

## Actividad 2.1: Las rutas de contaminación

### Objetivo

· Los participantes pueden describir las rutas de contaminación y la conexión entre la contaminación y la diarrea.

### Tiempo

· 50 minutos

### Materiales

- 14 Cuadros Ilustrativos con dibujos de acciones positivas, negativas y “no se”.
- 3 letreros que dicen
  - “DIARREA” con un dibujo de una cara de caricatura “triste”.
  - “NO DIARREA” con un dibujo de una cara de caricatura “feliz”.
  - “NO SE” con un dibujo de una cara de caricatura con su boca en una línea horizontal
- Masking
- Guía Comunitaria para el Mejoramiento del Agua y la Higiene – 1 copia para cada participante.

### Preparación antes de la sesión

- Tener listos los 3 carteles con los siguientes mensajes: “Diarrea + cara triste”, “No Diarrea + cara feliz” y “No se + cara sin expresión”

### Ideas Claves:

- No hacer la caca al aire libre
- Lavarse las manos después de ir al baño
- Lavarse las manos antes de consumir los alimentos
- Consumir agua tratada

## Procedimiento

### 1era parte

- Coloca los tres letreros de "DIARREA", "NO DIARREA" y "NO SE" alineados de tal manera que se puedan formar grupos de personas debajo de cada letrero.
- Mezcla los 14 Cuadros Ilustrativos de acciones positivas (que pueden proteger contra la diarrea), negativas (que ponen en riesgo de contraer diarrea) y "no sé" (que no indican si pueden o no pueden llevar hacia el riesgo de diarrea) relacionadas a la contaminación para que NO estén en ningún orden en particular.
- Muestra un cuadro ilustrativo (sin decir si es "positiva," "negativa," o "no sé") y pide a los participantes que se coloquen debajo del letrero que indica como se sienten respecto a dicha lámina.
- Pide a un representante de cada grupo que explique por qué se ubicó en dicho lugar y realiza un diálogo sobre las ideas claves (las opiniones que cada persona tiene respecto a cada cuadro ilustrativo permite mostrar que no existe una única respuesta para cada una de ellas).
- Repite el mismo procedimiento con las siguientes láminas de acciones positivas, negativas y neutrales relacionadas a la contaminación hasta terminarlas a todas. Asegúrate que se promueva la discusión sobre las siguientes ideas claves de cada lámina:

### AGUA

- Tetera hirviendo: Imagen "POSITIVO (No diarrea)" porque al hervir el agua se matan los microbios, pero el agua hervida se recontamina fácilmente.
- Botellas de SODIS: Imagen "POSITIVO (No diarrea)" porque al tratar el agua usando los rayos solares se matan los microbios, pero el agua tratada con SODIS se recontamina fácilmente
- Poniendo lejía en el agua: Imagen "POSITIVO (No diarrea)" porque al tratar el agua con lejía, que tiene cloro, se matan los microbios. El cloro se queda en el agua y la protege por lo menos 24 horas, así que es menos probable que el agua clorada se recontamine.
- Pareja cargando plátanos con sus botellas de agua: Imagen "POSITIVO" (No diarrea)" porque las personas están llevando su agua tratada a la chacra para poder consumirla no solamente dentro si no también fuera del hogar
- Mujer sacando agua de una olla con un tazón: Imagen "NEGATIVO (Diarrea)" porque es MUY fácil contaminar el agua cuando se le mete algo (como el tazón o la mano) que puede tener microbios
- Hombre tomando agua directamente del río: Imagen "NEGATIVO (Diarrea)" porque el agua no tratada, como el agua del río, puede estar contaminada y eso puede enfermar a la persona.
- Mujer sacando agua del río con una cubeta: Imagen "NO SÉ" porque no se sabe si se va o no se va a tratar el agua antes de consumirla
- Niño en la escuela sirviéndose agua de un balde con caño: Imagen "NO SÉ" porque no se sabe si el agua en el balde esta o no esta tratada. Pero, es muy bueno almacenar el agua en un envase con una tapa que sella bien y servirse con un caño

## MANOS

- Hombre lavándose las manos antes de sentarse a comer: Imagen "POSITIVO (No diarrea)" porque al lavarse las manos, el hombre quita a lo sucio y los microbios en sus manos antes de comer, que reduce su riesgo de enfermarse
- Niño con manos sucias comiendo un plátano: Imagen "NEGATIVO (Diarrea)" porque las manos sucias del niño y las moscas pueden contaminar el plátano y entonces al comerlo el niño se puede enfermar
- Dos manos saludándose: Imagen "NO SÉ" porque no se sabe si las personas tienen las manos limpias y si una va a contaminar a la otra con alguna bacteria que lo puede enfermar.

## HECES

- Mujer poniendo heces del bebe en la letrina: Imagen "POSITIVO (No diarrea)" porque las heces de los bebes pueden contaminar igual que las de los adultos y deben desecharse en la letrina o enterarse
- Niño haciendo caca al aire libre: Imagen "NEGATIVO (Diarrea)" porque las heces de todos (adultos, niños, bebes y animales) pueden contaminar, así que deben desecharse en una letrina o deben enterarse
- Pozo construido a 15 metros de la letrina: Imagen "NO SÉ" porque no se sabe si la letrina esta construida en una colina mas alta que el pozo que puede causar que la contaminación de la letrina entre al pozo. No se sabe si durante la época de inundaciones si las aguas podrían llevar la contaminación de la letrina al pozo.

**NOTA:** es importante darse cuenta que aunque un Cuadro Ilustrativo esté nombrado como "positivo," "negativo," o "no sé," frecuentemente se pueden nombrar escenarios donde las condiciones implican que se clasifique en otra categoría. Porejemplo, el cuadro ilustrativo de la tetera hirviendo está categorizado arriba como una lamina "positiva" (porque al hervir el agua se matan los microbios), pero es posible que durante la discusión un participante se pare abajo del letrero "No sé" y que explique que al hervir el agua se matan los microbios, pero que es muy fácil contaminarla de nuevo, así que es posible que el agua hervida lleve a la diarrea. En este caso no se necesita forzar a este participante que cambie su posición bajo otro letrero porque tiene un argumento correcto. No es necesario al final de la discusión que todos los participantes estén de acuerdo sobre la clasificación "positiva," "negativa," o "no sé" de cada lámina. Lo importante es que todos entiendan cuáles son los elementos en cada imagen que los puede proteger o exponer al riesgo de contraer diarrea.

## 2da parte

- **Distribuye** las guías comunitarias a cada uno de los participantes de la sesión.
- **Muestra** la lamina, “Rutas de contaminación” y **explica** las ideas claves, incluyendo:
  - La ruta de contaminación se inicia con las personas (aquí representadas por el niño) haciendo la caca al aire libre, lo que causa que:
    - o La heces se dispersen en el suelo y contaminen a personas y animales.
    - o Las heces en el suelo atraen a las moscas, las moscas contaminadas con las heces se posan en los alimentos y los contaminan, los alimentos son consumidos por las personas.
    - o Las personas que no lavan sus manos después de ir al baño dispersan microbios en el ambiente y los alimentos.
    - o Las heces en el suelo contaminan nuestras fuentes de agua y luego consumimos agua contaminada.

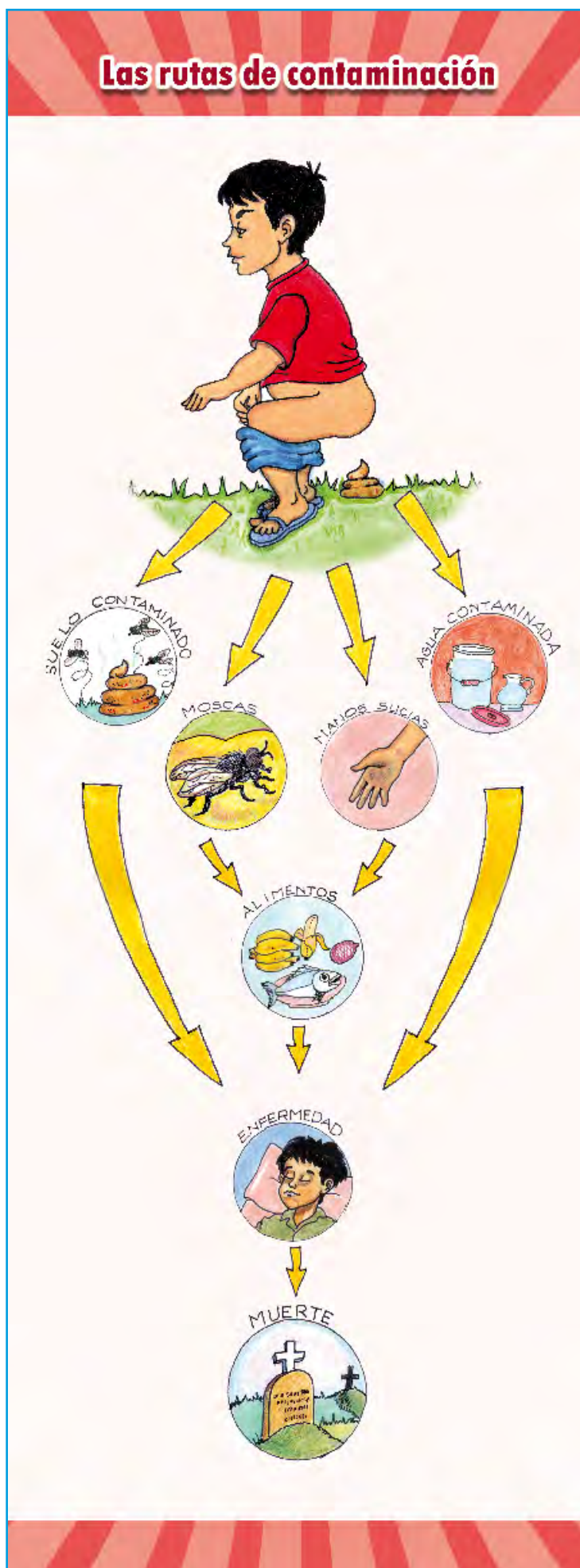
Todas estas rutas ocurren a diario en nuestra comunidad y causan diarreas siendo los mas afectados los niños, los ancianos y los enfermos, pudiendo ocasionar hasta la muerte.

- **Menciona** que estos ejercicios se van a llevar a cabo en las reuniones con sus familias.

## 3ra parte

### LECTURA SOBRE DIARREA

- **Explícale** a los participantes que la **Guía Comunitaria** les va a servir a los miembros de la Junta Vecinal como un recurso para verificar información que no saben y para instrucciones sobre sus actividades en la comunidad. **Diles** que ahora vamos a leer algo en la sección de preguntas y respuestas que nos va a informar más sobre la diarrea. La expectativa no es que los miembros de la Junta Vecinal memoricen esta información, pero en vez que la revisen para conocerla y para que sepan que esta aquí si la necesitan en el futuro. **Explícales** que después de muchos de los ejercicios en esta capacitación vamos a leer información sobre el tema en la guía de referencia, pero que cuando se están haciendo las actividades en las comunidades no se va a leer en voz alta esta información.
- **Pídeles** a todos que abran su **Guía Comunitaria** en el capítulo I “Preguntas y Respuestas” en la sección “Diarrea (Rutas de Contaminación)” (pág. 13) y pide que un voluntario lea la primera pregunta y respuesta en voz alta. Pide que otro voluntario lea la segunda pregunta y respuesta en voz alta y continua así hasta que todas las preguntas y respuestas en la sección “Diarrea (Rutas de Contaminación)” se han leído.
- **Pregunta** si alguien tiene alguna duda y responde apropiadamente.



## Actividad 2.2: Riesgos de diferentes aguas y agua contaminada

### Objetivo

- Al final de esta actividad los participantes van a poder identificar que existen diferentes riesgos para distintas aguas y qué significa tener aguas contaminadas.

### Tiempo

- 10 minutos

### Materiales

- 2 botellas plásticas de ½ litro iguales con agua limpia
- Sal
- Un pelo
- Heces de animal o persona
- Vaso descartable

### Preparación antes de la sesión

- Antes de la reunión, pon bastante sal en una de las botellas con agua para que tenga sabor a agua salada y agita la botella para que disuelva toda la sal y no se pueda ver.

### Ideas Claves

- Aunque el agua es clara y se ve “limpia,” puede tener microbios que pueden enfermar

### Procedimiento

#### 1era parte

- **Muestra** las 2 botellas con agua (1 con sal y la otra sin sal) a los participantes y pregúntales que observan. **Pregúntales** si ven alguna diferencia en el agua en las dos botellas.
  - o Muestra una de las botellas y pide que alcen la mano los que piensan que el agua en esta botella es buena para tomar.
  - o Muestra la otra botella y pide que alcen la mano los que piensan que el agua en esta botella es buena para tomar.
- **Pídele** a 2 voluntarios que prueben la muestra del agua SIN sal. Es mejor si todos toman el agua al mismo tiempo y que los participantes puedan ver sus caras mientras que toman el agua. **Repite** este proceso con los mismos voluntarios con el agua CON sal.
  - o Dale oportunidad a los voluntarios a brevemente explicar la diferencia entre las dos aguas.
- **Pregúntale** a los observadores qué aprendimos de la experiencia de los voluntarios que tomaron el agua. **Refuerza** la idea que aunque el agua es clara y se ve “limpia,” puede tener microbios que pueden enfermar.
- **Averigua** si alguien tiene alguna pregunta sobre este ejercicio o como se va a enseñar a los miembros de las Juntas Vecinales y responde apropiadamente.

## 2da Parte

- Pídele a un participante con cabello largo que te de un pelo de su cabeza (o jala uno tuyo si tienes pelo largo). Pon la muestra de caca que recogiste antes de la reunión donde todos la pueden ver. Toma un extremo del pelo en cada mano y pásalo por la caca. Sumerge el pelo embarrado con caca en un vaso o botella descartable de agua y después saca el pelo.
- Pídele a un voluntario que se atreva a tomar el agua del vaso /botella (solamente para ver la reacción). **Nadie debe consumir esta agua.**
- Realiza un dialogo sobre la reacción del grupo y asegúrate que resalte la idea que las aguas de la comunidad tienen caca igual que el agua del vaso.

### Actividad 2.3: Contaminación en nuestras aguas

#### Objetivo

- Al final de esta actividad los participantes van a poder identificar que las aguas en su comunidad están contaminadas con bacteria.

#### Tiempo

- 15 minutos

#### Materiales

- Lámina: Gráfica, "Niveles de contaminación"

#### Ideas Claves

- Informar a los miembros de la comunidad sobre los resultados de la investigación de la calidad de agua que se realizó en el distrito de Curimaná, en la región Ucayali – Perú.

#### Preparación antes de la sesión

- Ninguna

#### Procedimiento

- Explica que se hizo una investigación donde se tomaron muestras de agua en el distrito de Curimaná (región Ucayali-Perú) en 26 comunidades. Las muestras fueron tomadas de diferentes fuentes (**pozos, sistemas de agua potable, ríos, riachuelos, quebradas, y cochas**) y fueron analizadas en un laboratorio para detectar sus niveles de contaminación (ver cuanta bacteria tenían, específicamente una bacteria que se llama "coliforme fecal" que se encuentra en la caca de personas y animales y es la principal responsable de las diarreas).
- Dibuja 2 círculos y píntales puntitos en su interior (diferentes cantidades en cada círculo). Un círculo con muchos puntitos y otro con pocos puntitos e indícales que ellos representan las bacterias que están en las aguas e indican que están contaminadas.



· Muestra la lámina de la gráfica, "Heces en nuestra agua."

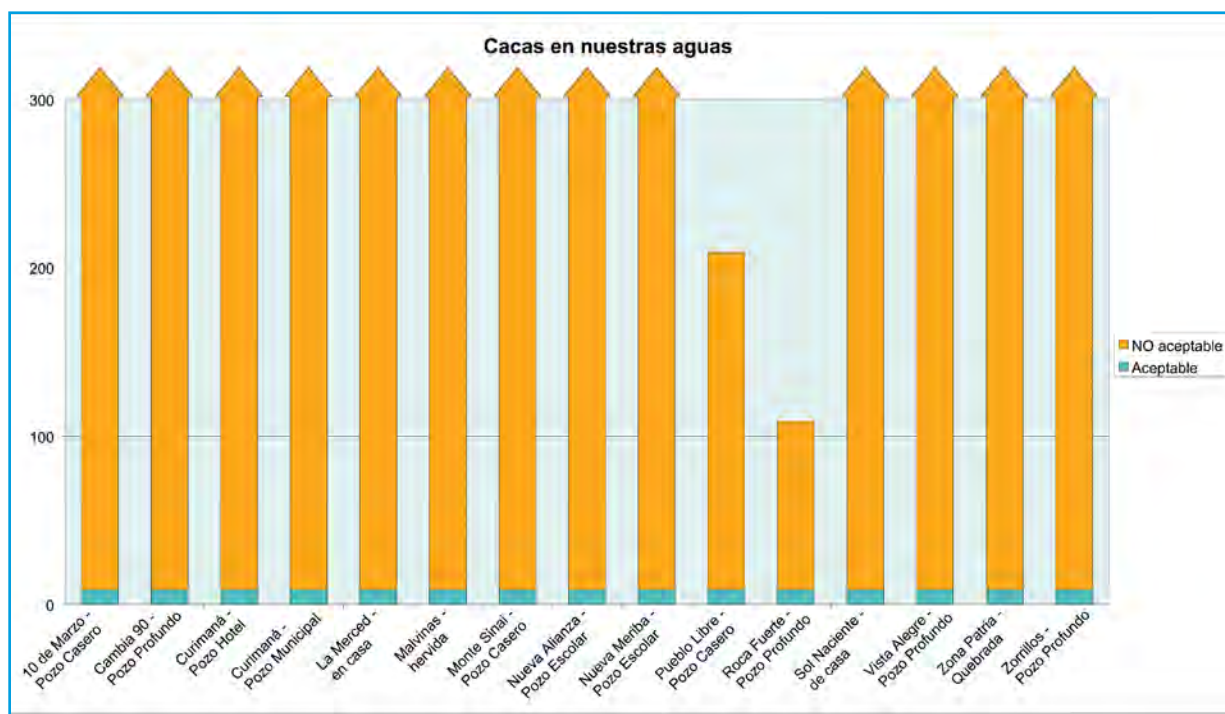
Explica que cada columna representa una comunidad y que los nombres de las comunidades y la fuente de agua que se está representando están debajo de las columnas.

Menciona que lo ideal es no tener ningunas bacterias de heces en el agua que consumimos, pero que es posible tener un poquito sin poner en riesgo a nuestra salud. Enséñales la sección azul en la base de las columnas y explica que si la parte superior de la columna cae adentro de la sección azul, entonces tomar esta agua probablemente no te va a enfermar. Indica que si la parte superior de la columna termina en la sección naranja, entonces el aumento de bacteria en el agua es tan alto que nos puede enfermar al tomarla.

Indica que como pueden ver, todas las comunidades tienen tanta bacteria en su agua que sus columnas caen en la sección naranja de alto peligro.

[**NOTA:** Pueblo Libre y Roca Fuerte tienen columnas más cortas que las otras comunidades porque tienen menos bacteria en su agua, pero, como todavía están en la sección naranja de la columna, están en riesgo muy alto de provocar diarrea].

· Pregunta si alguien tiene alguna duda u observación. Trata de responder las preguntas, pero si no sabes la respuesta indícalo y si será posible obtener la respuesta más tarde, dile al grupo que les darás la respuesta al inicio de la próxima reunión.



## Actividad 2.4: ¿Cómo cloramos nuestra agua?

### Objetivo

- Al final de esta actividad los participantes podrán clorar su agua siguiendo el protocolo de clorar promovido a través de la estrategia.

### Tiempo

- 30 minutos

### Materiales

- Lámina: "¿Cómo cloramos nuestra agua?"
- 1 botellas de lejía "Clorox"
- 1 cojín de lejía "Reluciente"
- 1 botella de 1 litro de Yogurt Gloria
- 1 botella de yogurt Pura Vida (cualquier sabor)
- 6 botellas de 1 litro para el preparado de agua y lejía
- 6 baldes con tapa y caño llenos de agua
- Vasos descartables o vasos traídos por los participantes a la reunión

### Preparación antes de la sesión

- Ninguna

## Ideas Claves

- Los habitantes de la comunidad podrán clorar su agua.

## Procedimiento

### REVISA LÁMINA, “¿CÓMO CLORAMOS NUESTRA AGUA?”

- **Revista la lámina:** Apuntando con tu dedo a cada paso y leyendo en voz alta al texto.

### MUESTRA COMO CLORAR

- **Muestra al grupo entero como hacer la solución de cloro y como usar esa solución para clorar 20 litros de agua en un bidón con tapa y caño.** Deja que esta agua clorada descanse por 30 minutos antes de consumirla.
- Mientras que el agua reposa, pregunta si alguien tiene preguntas y contéstalas.
- **Recalca de nuevo:**
  - o La **solución de lejía y agua se puede mantener solamente por un mes.**
  - o La diferencia en clorar:
    - Agua clara: Poner 2 tapitas del preparado de agua y lejía.
    - Agua turbia (pero NO tan oscura como chocolate): Poner 4 tapitas del preparado de agua y lejía.
- **Ojo,** el único momento de usar cloro con aguas muy turbias (aguas que parecen chocolate), es cuando ésta ha sido clarificada con alumbre.
- Si los miembros de la Junta Vecinal gustan, también pueden preparar ahora 20 litros de agua usando 2 gotas de lejía por litro de agua. Así al final de la sesión de clorar los participantes pueden comparar el sabor de las 2 aguas cloradas usando los 2 protocolos de cloración.

### PRACTICA CLORAR

- **Infórmele** a los participantes que van a tener la oportunidad de **practicar** como clorar el agua en sus **grupos pequeños** y que un facilitador va a trabajar con cada grupo.
- **Explica** que durante el trabajo con las personas en las comunidades se van a **dividir a los participantes en grupos** de 10 o menos personas, de preferencia que sean vecinos o mantengan cierta cercanía de sus viviendas. Un miembro de la Junta Vecinal estará cargo de cada grupo con las cuales va a trabajar durante cada reunión y realizara el seguimiento oportuno.
- El facilitador en cada grupo pequeño necesita pedir que:
  - o **2 voluntarios** juntos hagan la **solución de agua y lejía** en el envase de 1 litro (mientras que todos los otros miembros del grupo pequeño observan).
  - o **Otros 2 voluntarios cloren 20 litros** de agua usando la solución de agua y lejía (mientras que todos los otros miembros del grupo pequeño observan)

Si los voluntarios tienen dudas de cómo hacer sus tareas (o las esta haciendo incorrectamente), el miembro de la Junta Vecinal debe primero animar a las otras personas del grupo pequeño que les aclaren sus dudas (o les corrijan). Si es necesario, el miembro de la Junta Vecinal puede mostrarle de nuevo al grupo las secciones de la lamina, “Clorar” para responder las dudas de los voluntarios.

- Si es posible, todos los miembros del grupo pequeño deben tener la oportunidad de **probar el agua que se cloró** (hace más de media hora) en la demostración de clorar agua que se hizo con el grupo grande de todos los participantes. (Si los miembros de la Junta Vecinal también cloraron agua usando el protocolo de 2 gotas de lejía por litro de agua, entonces ahora los participantes pueden comparar el sabor de las 2 aguas cloradas usando los 2 protocolos de cloración).
- Infórmele a los participantes que al final de la reunión van a recibir materiales para llevarse a casa que les ayudarán a recordar cómo poner en práctica todos los métodos para tratar el agua.

#### LECTURA SOBRE CLORAR

- Explícale a los participantes que ahora van a leer la sección de la **Guía Comunitaria** en la sección de preguntas y respuestas que nos va a dar más información sobre clorar. La expectativa no es que los miembros de la Junta Vecinal memoricen esta información, pero que la revisen para conocerla y para que sepan que está aquí si la necesitan en el futuro.
- Pídeles a todos que abran su **Guía Comunitaria** en el capítulo I “Preguntas y Respuestas” en la **sección “Clorar”** (pág. 14) y pide que un voluntario lea la primera pregunta y respuesta en voz alta. Pide que otro voluntario lea la segunda pregunta y respuesta en voz alta y continua así hasta que todas las preguntas y respuestas en la sección “Clorar” se hayan leído.
- **Pregunta** si alguien tiene alguna duda sobre el proceso de clorar o como se va a enseñar a las personas en la comunidad a clorar y responde apropiadamente.

## ¿Cómo cloramos nuestra agua?



1  
Consigue una botella de 1 litro de yogurt Gloria o Para Vida



2  
Quita la etiqueta y lava la botella



3  
Llena la tapita con lejía, Clorox o Reluciente y échala a la botella. Repite la operación hasta un total de 4 tapitas y deja la lejía en la botella



4  
Luego, a la lejía échale agua hasta el cuello de la botella y tápala



5  
Agítala



6  
Si tu agua es clara, échale 2 tapitas del preparado de agua y lejía en el envase de 20 litros con agua



7  
Si tu agua es turbia (pero no como chocolate), échale 4 tapitas del preparado de agua y lejía en el envase de 20 litros con agua



8  
Tapa el envase y agítalo



9  
Deja reposar el agua por media hora



10  
El agua está lista para consumir manteniéndola en el mismo envase

11  
Recuerda: guarda tu botella de 1 litro del preparado con lejía y agua fuera del alcance de los niños y en un lugar oscuro. Este preparado se puede usar por 1 mes



## Actividad 2.5: ¿Cómo hervimos el agua?

### Objetivo

- Al final de esta actividad los participantes podrán hervir su agua siguiendo el protocolo de hervir promovido a través de esta capacitación.

### Tiempo

- 15 minutos

### Materiales

- Lamina: "¿Cómo hervimos el agua?"
- Recordatorio: "¿Cómo hervimos el agua?"

### Preparación antes de la sesión

- Ninguna

### Ideas Claves

- Los habitantes de la comunidad podrán hervir su agua.

### Procedimiento

- **Revisa la lámina:** Apuntando con tu dedo cada paso y leyendo en voz alta el texto.
- **Informa** a los/las participantes que si tienen **aguas** que (a veces o todo el tiempo) están **muy, muy turbias** (tan oscuras que parecen chocolate)
  - **Clarificar Con Alumbre:**
    - Quita la turbidez usando Alumbre.
      - Si tienes alumbre en forma sólida (en forma de pequeñas piedras), chancalas hasta convertirlas en polvo. Pon un cucharón y medio de alumbre en 20 litros de agua (esto equivale a poner 32 gramos del alumbre en polvo por cada 20 litros de agua), mézclalo 100 veces y déjalo asentar por 3 horas.
    - Hierve el agua clarificada con alumbre hasta que aparezcan burbujas grandes
  - **Clarificar Sin Alumbre:**
    - Deja **descansar al agua por 12 horas** para que la suciedad se asiente y pasa al agua clarificada a otro envase (dejando la suciedad atrás).
    - **Hierve** el agua hasta que aparezcan burbujas grandes.
    - Pon **2 tapitas** del preparado de agua y lejía (esto es opcional, pero es recomendable).
- Averigua si alguien tiene **preguntas o dudas** y contéstalas en una plenaria.

### LECTURA SOBRE HERVIR

- Explícale a los participantes que ahora van a leer la sección de la **Guía Comunitaria** en la sección de preguntas y respuestas que nos va a informar más sobre hervir. La expectativa no es que los miembros de la Junta Vecinal memoricen esta información, pero que la revisen para conocerla y para que sepan que está aquí si la necesitan en el futuro.
- Pídeles a todos que abran su **Guía Comunitaria** en el capítulo I “Preguntas y Respuestas” en la **sección “Hervir”** (pág. 15) y pide que un voluntario **lea** la primera pregunta y respuesta en voz alta. Pide que otro voluntario lea la segunda pregunta y respuesta en voz alta y continua así hasta que todas las preguntas y respuestas en la sección “Hervir” se han leído.
- **Pregunta** si alguien tiene alguna pregunta sobre el proceso de hervir o como se le va a enseñar a las personas en la comunidad hervir y responde apropiadamente.

## ¿Cómo hervimos el agua?

1

Agua turbia: Asentar hasta que esté clara



2

Hervir el agua hasta que aparezcan **BURBUJAS GRANDES**



3

Guarda el agua hervida en un envase seguro



4

Conservar el agua hervida sólo por 24 horas





## Actividad 2.6: Método SODIS para purificar el agua

### Objetivo

- Al final de esta actividad los participantes podrán tratar su agua usando el proceso de SODIS.

### Tiempo

- 20 minutos

### Materiales

- Lamina: "Método SODIS"
- Botellas transparentes de 2 litros con tapas
- Jarra con agua
- Recordatorio: "Método SODIS para purificar nuestra agua"

### Preparación antes de la sesión

- Ninguna

### Ideas Claves

- Los habitantes de la comunidad aprenderán cómo utilizar el método SODIS y lo podrán usar para tratar su agua.

### Procedimiento

- Explica que SODIS es un método de desinfección del agua que **usa la luz del sol**. Con este método, la luz ultravioleta del sol y la elevada temperatura del agua (producto del calor) destruyen los microbios en el agua.
- Revisa la lámina: "SODIS" apuntando con tu dedo cada paso y leyendo en voz alta el texto.
- Enseña cómo se llena la botella de plástico con el agua de la jarra.
- Muestra como la botella se acuesta de lado en un sitio seguro.
- Explica que esta agua estará segura para consumir después de que la botella este expuesta al cielo abierto (donde no le cae sombra) por
  - o 6 horas si hay sol o dos días si esta nublado.
- Refuerza con los participantes que:
  - o Los únicos materiales que se necesitan para hacer SODIS son:
    - Botellas limpias de plástico transparentes con tapa
    - Las botellas deben ser de no más de 2.5 litros
    - Solo debes usar botellas de plástico sin color transparentes de gaseosa o agua mineral. No debes usar botellas de color verdes, cafés, azules, etc, ni tampoco debes usar botellas de vidrio (porque el color y el vidrio no permiten que los rayos solares cumplan con el efecto de desinfección)
    - Recuesta las botellas con agua (en vez de pararlas)
    - Si tus botellas están muy rayadas u opacas, descártalas y utiliza otras botellas.
    - Quita las etiquetas de las botellas ya que las etiquetas tampoco permiten que los rayos solares cumplan su efecto de desinfección del agua.

### Agua clara

- Solamente se puede usar el método de SODIS cuando el agua es clara
- NO se pueden tratar AGUAS TURBIAS con SODIS. No importa si las clarifican primero, todavía no pueden tratarlas con SODIS porque les quedan suficientes partículas naturales flotando en el agua que la luz del sol no le puede penetrar suficientemente para matar a los microbios. (Si las aguas son turbias, se deben usar los métodos de Clarar [ver Actividad 2.4] o Hervir [ver Actividad 2.5]).

Un pedazo de calamina es opcional, pero es bueno (aunque no absolutamente necesario) acostar las botellas en algo que refleja el sol (como metal).

- o El agua tratada por SODIS debe guardarse en las mismas botellas.
- o Después de abrir la botella de agua tratada con SODIS, debes conservarla sólo por 24 horas. Luego eliminarla.
- o No debes tomar el agua tratada con SODIS directamente de la botella poniendo tu boca en la botella. Para consumir el agua, **sírvete en un vaso limpio**, ya que contaminamos el agua teniendo un contacto directo entre la botella y la boca.
- o No puedes usar el método de SODIS si esta lloviendo TODO el día porque los rayos solares no tienen la intensidad suficiente para tratar el agua.

### LECTURA SOBRE SODIS Y AGUAS TURBIAS

- Explícale a los participantes que ahora van a leer la sección de la **Guía Comunitaria** en la sección de preguntas y respuestas que nos va a informar más sobre SODIS. La expectativa no es que los miembros de la Junta Vecinal memoricen esta información, pero que la revisen para conocerla y para que sepan que está aquí, si la necesitan en el futuro.
- Pídeles a todos que abran su **Guía Comunitaria** en el capítulo I "Sección 1: Preguntas y Respuestas" en la **sección "SODIS"** (pág. 15) y pide que un voluntario **lea** la primera pregunta y respuesta en voz alta. Pide que otro voluntario lea la segunda pregunta y respuesta en voz alta y continua así hasta que todas las preguntas y respuestas en la sección "SODIS" se han leído.
- Explícale a los participantes que como se ha mencionado varias veces, **tratar las aguas muy, muy turbias (tan oscuras que parecen chocolate) es diferente** que tratar aguas claras o un poco turbias. Esto es porque hay tantas partículas (como sarro, microbios, etc.) flotando en el agua que es más difícil tratarla.
- Explícale a los participantes que ahora van a leer la sección de la **Guía Comunitaria** de preguntas y respuestas que nos va a informar más sobre **como tratar aguas muy turbias**. La expectativa no es que los miembros de la Junta Vecinal memoricen esta información, pero que la revisen para conocerla y para que sepan que esta aquí, si la necesitan en el futuro.
- Pídeles a todos que abran su **Guía Comunitaria** en el capítulo I "Preguntas y Respuestas" en la **sección "Turbidez"** (pág. 16) y pide que un voluntario lea la primera pregunta y respuesta en voz alta. Pide que otro voluntario lea la segunda pregunta y respuesta en voz alta y continua así hasta que todas las preguntas y respuestas en la sección "SODIS" se han leído.
- **Pregunta** si alguien tiene alguna pregunta sobre el proceso de SODIS, como tratar aguas muy turbias o como se le va a enseñar a las personas en la comunidad esta información y responde apropiadamente.

· También es importante informarles a las personas que cuando se usa cloro para tratar el agua, el cloro permanece en el agua y ayuda a protegerla para que no se pueda recontaminar fácilmente, a diferencia de los métodos de hervir y SODIS que no tienen un elemento que se quede en el agua para protegerla de la recontaminación. Entonces, clorar se considera el método “más” ideal (porque el cloro residual protege al agua) y hervir y SODIS, aunque tratan el agua igual de bien que clorar, se consideran “menos” ideales (porque no hay nada que se queda en el agua para protegerla de la recontaminación). Entonces, debemos intentar animar a las personas en nuestras comunidades a clorar su agua, pero si no pueden o no quieren, entonces pueden hervir su agua o usar SODIS (pero necesitan tomar precauciones para no recontaminarla).

**(NOTA:** Las familias pueden utilizar más de un método de tratamiento del agua. Por ejemplo, si una familia puede usar SODIS cuando está en el campo y hervir o clorar cuando está en la casa).

## Método SODIS

**1** Usa botellas limpias de plástico transparente de no más de 2,5 litros



**2** Llena las botellas con agua clara y tápalas bien



**3** Recuesta las botellas a cielo abierto

Si hay sol, deja las botellas por 6 horas



Si está nublado, deja las botellas por 2 días



**4** Antes de consumir el agua, déjala enfriar en las mismas botellas



**5** Guarda el agua en las botellas sin cambiar de envase



**6** NO usar SODIS cuando hay lluvias continuas. Usa otro método como hervir o clorar



## Actividad 2.7: ¿Cómo cuidamos el agua para tomar y cocinar?

### Objetivo

- Al final de esta sesión los participantes podrán describir 3 acciones que pueden hacer para cuidar su agua.

### Tiempo

- 10 minutos

### Materiales

- Laminario: "Cómo cuidamos el agua para tomar y cocinar"

### Preparación antes de la sesión

- Ninguna

### Ideas Claves

- Transportar el agua en un envase con tapa que sella bien.
- Servir el agua usando el caño en un envase con tapa y caño o servir el agua con un cucharón limpio de mango largo.
- Almacenar el agua tratada en un envase con tapa y caño

### Procedimiento

- **Obtén información de los participantes:**
  - Pide a dos voluntarios que cuenten cómo ellos transportan el agua a la casa.
  - Pide a dos voluntarios diferentes que cuenten cómo ellos sirven el agua en sus casas.
  - Pide a dos voluntarios diferentes que cuenten cómo ellos almacenan el agua para beber.
- **Coloca el laminario "Cómo cuidamos el agua para tomar y cocinar" frente a los participantes, en la parte central del salón, de tal forma que todos puedan observarlo.**

Indica que hay 3 situaciones que debemos tener presente para el cuidado de nuestra agua: El transporte, el cómo nos servimos y el cómo almacenamos el agua.

### Explica que en:

- o La primera fila podemos ver que la situación ideal es **transportar el agua en un envase con una tapa que sella bien. Nunca se debe transportar el agua en un envase sin tapa.**
- o La segunda fila del material indicando que lo ideal es **servirse agua usando el caño** en un envase con caño y tapa, pero en caso de no tener envase con tapa y caño, lo mejor es servirse el agua a chorro de una jarra o con un **cucharón limpio de mango largo** y las manos bien lavadas. **Nunca se debe usar un tazón** para sacar el agua porque es muy fácil contaminarla. Lo más importante al servirse el agua es que

- nada sucio – como manos, un tazón, o una tasa – toque el agua.
- La tercera fila del material indicando que la situación ideal para almacenar el agua es contar con **un** envase con tapa y preferiblemente un caño. Es importante **tener una tapa que sella bien** en el envase en cual se almacena su agua tratada. **Nunca** se debe almacenar agua en **un** envase con tapa que no sella bien.

#### LECTURA SOBRE COMO CUIDAR EL AGUA PARA TOMAR Y COCINAR

- Explícale a los participantes que ahora van a leer la sección de la **Guía Comunitaria** de preguntas y respuestas que nos va a informar más sobre como cuidar el agua y como utilizar el agua tratada. La expectativa no es que los miembros de la Junta Vecinal memoricen esta información, pero que la revisen para conocerla y para que sepan que esta aquí si la necesitan en el futuro.
- Pídeles a todos que abran su **Guía Comunitaria** en el capítulo I “Preguntas y Respuestas” en las secciones “Envase para guardar y transportar el agua” y “Uso de agua tratada” (pág. 17) y pide que un voluntario lea la primera pregunta y respuesta en voz alta. Pide que otro voluntario lea la segunda pregunta y respuesta en voz alta y continua así hasta que todas las preguntas y respuestas en las dos secciones se han leído.
- **Pregunta** si alguien tiene alguna pregunta sobre como cuidar su agua o usar el agua tratada o como se le va a enseñar a las personas en la comunidad esta información y responde apropiadamente.

# ¿Cómo cuidamos el agua para tomar y cocinar?

## TRANSPORTAR



Lleva el agua a la casa en un envase con tapa



NO uses un envase sin tapa para llevar el agua



## SERVIR



Sirve el agua sin que algo sucio lo toque (como tus manos o una taza)



NO seques el agua con un tazón



## ALMACENAR



Guarda el agua en un envase con la tapa bien cerrada



NO guardes el agua en un envase sin tapa o con una tapa que no cierra bien



## Actividad 2.8: ¿Cómo protegemos nuestro pozo?

### Objetivo

- Los participantes nombran las ventajas de clorar, hervir y usar SODIS para tratar el agua y describen como se hace cada método.

### Tiempo

- 25 minutos

### Metas:

- Los participantes nombran las ventajas de clorar, hervir y usar SODIS para tratar el agua.
- Los participantes exponen como cloran, hierven y usan SODIS para tratar el agua.

### Materiales

- Papelógrafos
- Plumones
- Masking

### Preparación antes de la sesión

- Crear un papelógrafo con el título "Clorar" y escribir en uno de ellos "ventajas" y en el segundo "procedimiento".
- Crear un papelógrafo con el título "Hervir" y escribir en uno de ellos "ventajas" y en el segundo "procedimiento".
- Crear un papelógrafo con el título "SODIS" y escribir en uno de ellos "ventajas" y en el segundo "procedimiento".

### Ideas Claves

- Proteger los pozos de agua de lluvias e inundaciones
- Mantener limpio los alrededores del pozo
- Construir una estructura en el pozo para evitar que el balde y la soga se contaminen.
- Asegurar distancia adecuada entre el pozo y la letrina.

### Procedimiento

Mencionar que este ejercicio no se va a realizar con las familias pero todos los anteriores si.

#### **1era Parte:** Trabajo grupal

- **Divide** a los participantes en tres grupos de trabajo
- **Asigna** un método a cada grupo, así que el primer grupo trabajara el tema de clorar, el segundo grupo trabajará el tema de hervir y el tercer grupo trabajará el tema de SODIS
- **Indícales** que tienen 20 minutos para identificar y escribir (en letras grandes que todos puedan leer) en su papelógrafo las ventajas de su método y cuáles son los pasos para hacer su método.



### 2da Parte: Exposiciones grupales

- **Pide** que un miembro de cada grupo exponga a todos los participantes en la reunión las ventajas de su método y cuáles son los pasos para hacer su método. Durante la exposición deben colgar el papelógrafo que preparó su grupo donde todos lo pueden leer y presentar la información en el papelógrafo.
- Después de la exposición de cada grupo, **cuelga** el laminario de ese método junto al papelógrafo. (Por ejemplo, si el grupo de clorar acaba de exponer su información, cuelga el laminario sobre clorar junto al papelógrafo de clorar preparado por el grupo.)
- **Pide** que los participantes de los otros dos grupos comparen al papelógrafo con el laminario y comenten sobre diferencias en cómo se sugiere hacer el método. (Por ejemplo, si el grupo de clorar acaba de exponer su información, los miembros de los grupos de hervir y SODIS van a comentar sobre las diferencias entre los pasos identificados en la lamina de clorar y el papelógrafo de clorar.)
- **Aclara** dudas sobre cada método al final de la discusión sobre ese método.
- **Repite** este proceso hasta que los 3 grupos han expuesto a su información.

## Actividad 2.9: ¿Cómo protegemos nuestro pozo?

### Objetivo

- Los participantes podrán identificar 5-7 medidas de protección de las fuentes que pueden implementar.

### Tiempo

- 20 minutos

### Materiales

- Laminario: "¿Cómo protegemos nuestro pozo?"
- Una pelota (sea de papel o de plástico)

### Preparación antes de la sesión

- Ninguna

### Ideas Claves

- Proteger los pozos de agua de lluvias e inundaciones
- Mantener limpio los alrededores del pozo
- Construir una estructura en el pozo para evitar que el balde y la soga se contaminen.
- Asegurar distancia adecuada entre el pozo y la letrina.

### Procedimiento

- "Pide a los asistentes que se pongan de pie y formen un círculo con todos lo presentes.  
Explica que van iniciar un juego "La pelota preguntona" que consiste en lanzar la pelota a alguno de ellos y que la persona que la recibe debe contestar la pregunta **¿Cómo podemos proteger nuestras fuentes de agua?**

Una vez que la persona dé el consejo, entonces lanza la pelota a otra persona (ninguna de ellas que esté directamente a su lado) para que conteste la misma pregunta y así sucesivamente.

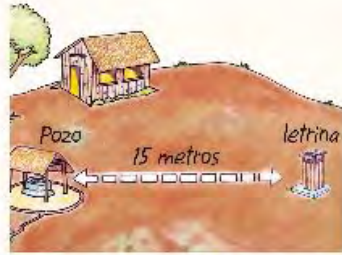
Cuando hayamos escuchado varias posibles respuestas, les pedimos que tomen asiento nuevamente.

- Coloca el laminario "¿Cómo protegemos nuestro pozo?" frente a los participantes, en la parte central del salón, de tal forma que todos puedan observarlo.

Revisa el laminario en plenaria y durante el proceso haz una ronda de preguntas y respuestas reforzando las ideas mencionadas por ellos durante el juego y resalta que las áreas principales por proteger en los pozos son las que están viendo en el laminario.

- De ser posible, busca un pozo cercano y en compañía de todos los participantes analicen las bondades y deficiencias de dicho pozo y cómo podría mejorarse.

## ¿Cómo protegemos nuestro pozo?



**1** Asegurándonos que la fuente de agua y la letrina estén al menos a 15 metros de distancia



**2** Cavando más profundo el pozo en épocas de sequía



**3** Emparejando la superficie a 10 metros alrededor del pozo y manteniéndola siempre libre de basura y heces



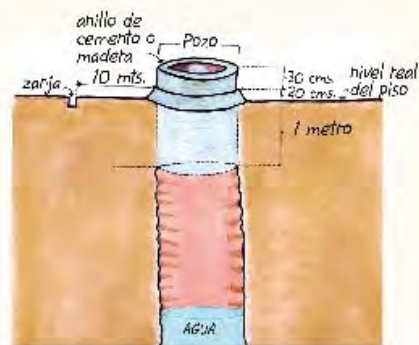
**4** Construyendo una estructura en el pozo para evitar que el balde y la soga toquen el suelo. Si se ensucia, debemos lavarlos



**5** Poniendo una tapa al pozo y usándola siempre



**6** Protegiendo el pozo de agua de lluvia e inundaciones



**7** Revestiendo la parte interior del pozo con un anillo de madera o cemento hasta 50 centímetros encima del suelo y a 1 metro de profundidad

## Actividad 1.10: ¿Cuándo lavarnos las manos?

### Objetivo

- Al final de esta actividad los participantes podrán:
- Demostrar cómo lavarse las manos adecuadamente, incluyendo mojar, jabonar, frotar 3 veces, enjuagar, y secar al aire libre o con trapo limpio
- Identificar una ruta de transmisión de microbios entre personas.
- Nombrar 5-6 momentos claves de lavado de manos.

### Tiempo

- 15 minutos

### Materiales

- 1 jarra con agua
- 2 lavatorios con agua
- Jabón
- trapo o toalla limpia
- lavatorio con lodo
- Lamina: ¿Cómo nos lavamos las manos?

### Preparación antes de la reunión

- Ninguna

### Ideas Claves

- Lograr que los asistentes entiendan la importancia del lavado adecuado de manos
- Recaltar a cada momento los pasos para el lavado adecuado de manos.
- Los asistentes aprenden los momentos claves de lavado de manos
- Presentar el concepto que los microbios se transmiten fácilmente de persona a persona

### Procedimiento

#### 1era Parte: Jugando con Lodo

- Invita a 1 asistente voluntario que participe en una dinámica (sin decirle de antemano que va a pasar) y que se pare para que todo el grupo lo pueda ver de frente
- Pon frente al voluntario el lavatorio con lodo. Asegúrate que el voluntario esté parado de tal manera que todos los asistentes pueden observar sus acciones.
- Pide que el voluntario se:
  - empape las manos con el lodo
  - huela sus manos
  - observe sus manos
- Pide que el voluntario describa que siente cuando sus manos están sin lavarse.
- Pon frente a los asistentes los 2 lavatorios, una jarra con agua, el jabón y una toalla limpia. Asegúrate que el voluntario esté parado de tal manera que todos los asistentes pueden observar sus acciones.

- **Indica** a los observadores que miren bien las próximas acciones del voluntario porque cuando terminen les vas a hacer unas preguntas sobre lo que hicieron.

- **Invita** al voluntario a que se:

- o lave las manos
- o huela sus manos
- o observe sus manos

**Pide** que el voluntario describa que siente cuando sus manos están limpias.

- **Pregunta** a los asistentes:

- o ¿Qué pasos siguió al lavarse las manos?
- o ¿Qué pasos harían ustedes diferentes?
- o ¿Qué pasos faltaron?

- **Muestra la lamina**, “¿Cómo nos lavamos las manos?” y **explica** las ideas claves. Compara los pasos descritos en la lámina con la lista de cómo lavar manos que crearon los participantes. Asegúrate que los participantes entiendan que no se necesita agua “limpia,” es decir pura o tratada, para lavar las manos. Se puede lavar las manos con cualquier agua mientras que también usas jabón o un abrasivo como arena o ceniza. Es mejor enjuagar las manos con agua a chorro.

#### **2da parte: Dinámica transmisión de microbios**

- **Invita a 1 asistente voluntario** que participe en una dinámica (sin decirle de antemano que va a pasar). Párate junto al voluntario de tal manera que todo el grupo los pueda ver cara a cara.

- **Simula** tener un ataque violento de tos, cubriéndote la boca con la mano mientras toses. Inmediatamente después de parar de toser, pídele disculpas al voluntario y **estréchale efusivamente la mano** como para saludarlo (con la misma mano que usaste para cubrirte la boca) como parte de la disculpa.

- Inmediatamente después de soltar la mano del voluntario, **pregunta** a los asistentes:

- o ¿Qué acaban de observar?
- o ¿Qué puede haber pasado cuando yo tome la mano de \_\_\_\_\_ (nombre del voluntario)?

- **Escucha** atentamente las respuestas de los asistentes.

- **Lidera** una discusión en plenaria sobre como nuestras manos están siempre sucias con microbios (como cuando estaban cubiertas de lodo) o aunque no los podemos ver.

- **Haz** la conexión de cómo transmitimos los microbios de una persona a otra.

## ¿Cómo lavarnos las manos?

**1** Nos mojamos y jabonamos las manos



**2** Nos frotamos las manos 3 veces



**3** Nos enjuagamos las manos a charro



**4** Nos secamos las manos al aire o con un trapo limpio



## Actividad 1.11: ¿Cuándo lavarnos las manos?

### Objetivo

- Al final de esta actividad los participantes podrán identificar 5-6 momentos claves para lavarse las manos.

### Tiempo

- 15 minutos

### Materiales

- Lamina: "¿Cuándo nos lavamos las manos?"

### Preparación antes de la sesión

- Ninguna

### Procedimiento

- Pregunta a los participantes que identifiquen momentos **cuándo debemos lavarnos las manos**.
- Coloca el laminario "¿Cuándo nos lavamos las manos?" frente a los participantes, en la parte central del salón, de tal forma que todos puedan observarlo.
- Pide a los asistentes que identifiquen cada uno de los **momentos claves** de la lámina que tienen al frente.

### LECTURA SOBRE COMO LAVADO DE MANOS

- Explícale a los participantes que ahora van a leer la sección de la Guía Comunitaria de preguntas y respuestas que nos va a informar más sobre cómo y cuando lavarnos las manos. La expectativa no es que los miembros de la Junta Vecinal memoricen esta información, pero que la revisen para conocerla y para que sepan que está aquí si la necesitan en el futuro.
- Pídeles a todos que abran su **Guía Comunitaria** en el capítulo I "Preguntas y Respuestas" en la **sección "Lavado de Manos"** (pág. 17-18) y pide que un voluntario lea la primera pregunta y respuesta en voz alta. Pide que otro voluntario lea la segunda pregunta y respuesta en voz alta y continúa así hasta que todas las preguntas y respuestas se han leído.
- Pregunta si alguien tiene alguna pregunta sobre cómo y cuándo lavar sus manos o cómo se le va a enseñar a las personas en la comunidad esta información y responde apropiadamente.

## ¿Cuándo lavarnos las manos?

Antes de:



Después de:





## Actividad 2.12: Manejo de heces

### Objetivo

Al final de esta actividad los participantes sabrán:

- cómo disponer de las excretas de adultos, niños y animales
- la distancia mínima entre una letrina y pozo
- cómo mantener limpia a una letrina

### Tiempo

- 15 minutos

### Materiales

- Lámina: "Manejo de heces"

### Preparación antes de la sesión

- Ninguna

### Ideas Claves

- Lograr que los asistentes entiendan que todas las heces contaminan
- Los asistentes aprenden que todas las heces de adultos, niños, bebés y animales deben echarse en la letrina, silo o enterrarse.
- Las letrinas o silos deben de estar siempre limpios y desinfectados con agua y lejía, pero no dejar que la lejía entre al silo.
- Se necesita mantener una distancia mínima de 15 metros entre la letrina y el pozo

### Procedimiento

#### LAMINARIO, "MANEJO DE HECES"

- Coloca el laminario "Manejo de heces" frente a los participantes, en la parte central del salón, de tal forma que todos puedan observarlo.
- Revisa el laminario en plenaria y durante el proceso haz una ronda de preguntas y respuestas reforzando las ideas mencionadas por ellos durante la discusión después del socio-drama. Resalta que los pasos principales en el manejo de las cacas de adultos, niños y animales son las que están viendo en el laminario.
- Explica que al limpiar la letrina, se necesita tener cuidado con el agua con lejía para que no entre al silo o pozo seco ya que la lejía puede matar las bacterias que descomponen las heces.

#### LECTURA SOBRE DISPOSICIÓN DE HECES

- Explícale a los participantes que ahora van a leer la sección de la Guía Comunitaria de preguntas y respuestas que nos va a informar más sobre la disposición de heces. La expectativa no es que los miembros de la Junta Vecinal memoricen esta información, pero que la revisen para conocerla y para que sepan que esta aquí si la necesitan en el futuro.
- Pídeles a todos que abran su Guía Comunitaria en el capítulo I "Preguntas y Respuestas" a la sección "Disposición de Heces" (pág. 18) y pide que un voluntario lea la primera pregunta y respuesta en voz alta. Pide que otro

voluntario lea la segunda pregunta y respuesta en voz alta y continúe así hasta que todas las preguntas y respuestas se han leído.

- **Pregunta** si alguien tiene alguna pregunta sobre la disposición de heces o como se le va a enseñar a las personas en la comunidad esta información y responde apropiadamente.

# Manejo de heces

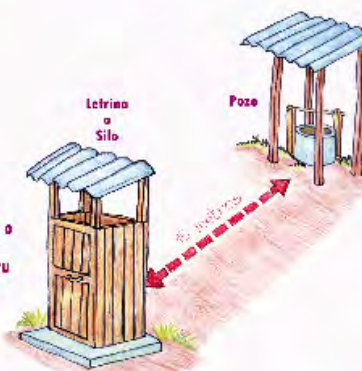
**1** Pon las heces de adultos, niños, bebés y animales en la letrina o silo



**2** Mantén limpia tu letrina lavándola con lejía y agua



**3** Coloca la letrina o silo a 15 metros de distancia de tu fuente de agua



## Actividad 2.13: Mural educativo y materiales.

### Objetivo

- Mostrar el mural educativo y sus materiales para motivar a los participantes a participar en las 2 reuniones con las familias.

### Tiempo

- 10 minutos

### Materiales

- Mural educativo
- Un ejemplar de todos los materiales de apoyo que irán insertos en el mural educativo

### Preparación antes de la sesión

- Ninguna

### Ideas Claves

- Motivar a los participantes que asistan a todas las actividades en grupo

### Procedimiento

- **Mostrar un mural educativo** con todos los materiales educativos insertos en él (NOTA: En este momento no se necesita revisar cada uno de los materiales, simplemente se deben mostrar insertos en el mural educativo)
- **Informa** a los participantes que:
  - o En la primera **reunión que atiendan se les va a dar este material.**
  - o Que estos materiales no solamente se podrán usar para decorar sus hogares, pero que también les **ayudarán a recordar y compartir** con sus familias y vecinos toda la información recibida durante las actividades

**Informa** que después de la reunión se les dará el mural educativo y los primeros materiales educativos para insertarlos en él.

## Actividad 2.14: Revisión del contenido del capítulo II de la Guía Comunitaria

### Objetivo

- Que los participantes conozcan el contenido de las 2 reuniones propuestas en la guía comunitaria para trabajarla con las familias.

### Tiempo

- 10 minutos

### Materiales

- Guía comunitaria en el capítulo II "Actividades"

### Preparación antes de la sesión

- Ninguna

### Procedimiento

- Pide a los participantes que abran su guía comunitaria en el capítulo II "Actividades" y se dirijan a la pág. 22 para analizar la lista de contenido.
- Explica que estas son las actividades que llevarán a cabo en 4 reuniones con las familias de sus comunidades. Se aplicará la misma metodología que en la sesión de capacitación.



### **III .- SISTEMA DE INFORMACIÓN, USO PARA LA TOMA DE DECISIONES Y NEGOCIACIONES PARA EL CAMBIO DE COMPORTAMIENTO**

## Actividad 3.1: Instrumento “Agua en nuestra casa”

### Objetivo

- Al final de esta actividad los participantes podrán explicar y demostrar cómo se usa el instrumento: “Agua en nuestra casa”

### Tiempo

- 20 minutos

### Materiales

- Diagnostico: “Agua en nuestra casa”
- Plumón

### Preparación antes de la sesión

- Ninguna

### Ideas Claves:

- Lograr que los facilitadores utilicen el instrumento: “Agua en nuestra casa” como un medio a través del cual se pueden lograr cambios de comportamiento en la población respecto al consumo de agua segura, es decir se logra que la población tome la decisión del cambio.

### Procedimiento

#### REVISAR EL INSTRUMENTO “Agua en nuestra casa”

- Pon el instrumento de tamaño laminario donde todos lo puedan ver. Pide que cada participante abra su Guía Comunitaria en el anexo 5 (pág. 135) (donde está el material gráfico impreso).
- Explica que este instrumento gráfico se va a utilizar para obtener información sobre cuál es el comportamiento actual de cada familia de cómo tratan, almacenan y/o usan el agua en su hogar.
- Explica que:
  - El diagnostico esta dividido en dos secciones y cada una está dentro de una caja.

#### o Caja superior

Esta caja se enfoca en el tema de cómo tratar el agua. Existe un riesgo altísimo de tener diarrea al tomar agua que no se ha tratado, así que se necesita dar prioridad al uso de algún método para tratar el agua en el hogar (si no lo están ya haciendo). La meta principal es que TODOS usen algún método (o algunos métodos) para tratar su agua. Los 4 comportamientos (en la caja inferior) de (1) cómo almacenar su agua, (2) cómo servir su agua, (3) cuándo tomar agua tratada, y (4) quién toma agua tratada son muy importantes, pero no es efectivo enfatizarlos si la familia no esta tratando su agua..

Así que es importante primero revisar cómo tratan el agua para asegurar que están usando algún método. Si las familias no están usando un método, es muy importante animarlos a elegir algún método.



También es importante informarles a las personas que cuando se usa cloro para tratar el agua, el cloro permanece en el agua y ayuda a protegerla para que no se pueda recontaminar fácilmente. A diferencia, los métodos de hervir y SODIS no tienen un elemento que se quede en el agua para protegerla de la recontaminación. Entonces, clorar se considera el método “más” ideal (porque el cloro residual protege al agua) y hervir y SODIS, aunque tratan el agua igual de bien que clorar, se consideran “menos” ideales (porque no hay nada que se queda en el agua para protegerla de la recontaminación). Entonces, debemos intentar de animar a las personas en nuestras comunidades a clorar su agua, pero si no pueden o quieren, entonces pueden hervir su agua o usar SODIS (pero necesitan tomar precauciones para no recontaminarla).

#### · Caja inferior

La caja inferior esta enfocada en 4 comportamientos:

- Dónde almacenan su agua
- Cómo sirven su agua
- Cuándo toman el agua tratada
- Quién toma el agua tratada

Los comportamientos en esta caja están organizados con los que son **menos ideales** hacia el **lado izquierdo** y los que son **más ideales** (porque son más efectivos en prevenir la diarrea) hacia el **lado derecho**.

#### · Negociar comportamientos nuevos

Después de marcar los comportamientos actuales en cada línea del diagnóstico, se va a negociar cuáles comportamientos nuevos quieren implementar las familias para reducir su riesgo de diarrea. Mas adelante hablaremos sobre el proceso de negociar los nuevos comportamientos.

#### · Menciona que:

- El miembro de la Junta Vecinal va a usar este instrumento durante cada una de sus reuniones grupales.
- Este instrumento se va a usar cuando están divididos en sus “sub-grupos” de 10 o menos personas.
- El miembro de la Junta Vecinal también va a entregar a las familias el instrumento en forma de recordatorio en la primera reunión grupal y les solicitará que cada vez que se tenga una reunión, traigan el instrumento que formará parte del mural educativo.

### CÓMO USAR EL INSTRUMENTO EN EL SUB-GRUPO

#### · MOSTRAR/DISTRIBUIR EL INSTRUMENTO

El miembro de la Junta Vecinal le va a enseñar el Instrumento “Agua en nuestra casa” (anexo 5 de la Guía Comunitaria) al sub-grupo y decirles que ahora van a revisarlo juntos. Si es la primera reunión, les va a repartir a cada familia un material educativo “Agua en nuestra casa”. Si es la

segunda, tercera, o cuarta reunión, les va a pedir que traigan para esta reunión el material educativo "Agua en nuestra casa".

#### · LLENAR DATOS EN LA CABECERA DEL INSTRUMENTO

Poner el nombre de su familia.

#### · REVISAR Y COMPLETAR EL DIAGNOSTICO LINEA POR LINEA

El miembro de la junta vecinal les va a decir que van a revisar el Instrumento línea por línea y que no necesitan responder las preguntas en voz alta, pero en vez cada familia va a marcar sus respuestas en el recordatorio.

#### TRABAJO CON SUB-GRUPO COMPLETO

Para cada línea en el diagnostico, el miembro de la junta vecinal va a:

##### IDENTIFICAR COMPORTAMIENTOS ACTUALES

- Indicar con su dedo la línea apropiada del Instrumento.
- Hacer la pregunta que está indicada en la línea .
- Pedir que cada familia marque con una "X" cual ilustración se asemeja a lo que viene haciendo en su casa.
- Repetir este proceso por cada línea en el Instrumento.

##### IDENTIFICAR COMPORTAMIENTOS NUEVOS

- Una vez que este completo el Diagnóstico, entonces las familias van a elegir qué comportamiento(s) nuevos (mejorados) van a implementar
- Explicar que algunos comportamientos ponen a sus familias en mayor riesgo que otros. En la caja de arriba, las familias que marcaron que no tratan su agua necesitan empezar a tratar su agua. En las 4 filas de la caja inferior, las familias que marcaron a los comportamientos que están hacia el lado izquierdo necesitan tratar de empezar de hacer algo que los lleve más cerca al lado derecho porque esos son comportamientos que protegen mejor contra diarrea.
- Pedir a cada familia que marque con un círculo el compromiso de comportamiento que estarían dispuestos a mejorar para la próxima reunión. Repetir este proceso por cada línea del Instrumento.

#### TRABAJO CON CADA FAMILIA INDIVIDUAL EN EL SUB-GRUPO

##### NEGOCIAR CAMBIOS Y DOCUMENTAR INFORMACIÓN

- Luego el jefe/a del grupo se va a reunir brevemente con cada familia para negociar los cambios de comportamiento sugeridos por ellos mismos.
- Va anotar los resultados de los comportamientos actuales y los compromisos a cambios de comportamiento en su hoja de seguimiento.
- Repetirá este paso con cada familia de su grupo.
- Mientras que el miembro de la Junta Vecinal está negociando cambios de comportamiento con UNA familia, las demás familias en el subgrupo deben dialogar sobre qué métodos de tratamiento del agua están utilizando o se van a comprometer a mejorar. Pueden identificar

las barreras que les impediría llegar a cumplir con éxito los compromisos.

- **Revisar** el capítulo IV de la Guía Comunitaria – “Caja de Herramientas” en la sección Caja 3 “Negociación para el cambio de comportamiento” (pág. 83) donde se dan algunos pasos para poder aplicarlos con las familias de las comunidades.

#### **MOSTRAR USO DEL INSTRUMENTO, “Agua en nuestra casa”**

Antes de empezar la demostración, el/la capacitador/a le menciona al grupo que necesitan acordarse de que esta actividad se va a realizar en las comunidades en los sub-grupos, pero que para simplificar esta demostración se va a demostrar como llenarlo:

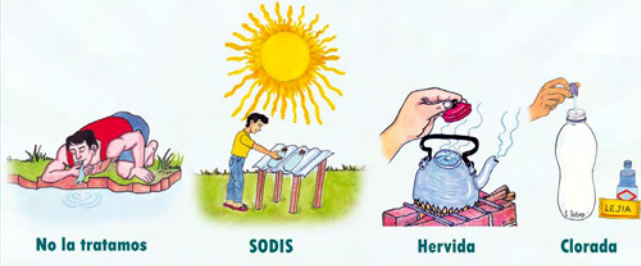
- Usando el Instrumento tamaño rotafolio (para que todos puedan ver) y un plumón para, el/la capacitador/a y el/la voluntario/a muestran como usar al instrumento línea por línea. Se marca con una “X” con un plumón la ilustración que supone el comportamiento actual que se viene dando en el hogar. Luego se marca con un círculo la ilustración del compromiso de comportamiento que estarían dispuestos a mejorar para la próxima reunión.
- Después de completar la demostración, se recuerda a los observadores que cuando ellos estén usando el Instrumento con las familias en sus sub-grupos, van a utilizar el Instrumento más pequeño que se encuentra en la contraportada de su Guía y las familias van a marcar con un plumón en su material educativo “Agua en nuestra casa”.
- Pídeles a todos que abran su Guía en el capítulo III “Instrumentos y sistema de información (pág. 65 - 3.1 Descripción del instrumento: Agua en nuestra casa). Allí se encuentran las instrucciones de cómo utilizarlo.
- Pregunta si alguien tiene alguna duda o comentario sobre como completar el Diagnóstico y discútelo.

Indica que mas adelante todos van a tener la oportunidad de practicar usar el Instrumento, pero que primero vamos a revisar el proceso de cómo se negocia un cambio de comportamiento.

# Diagnóstico: agua en nuestra casa

Familia: .....  
(Escriba los apellidos de su familia)

## ¿Cómo tratamos el agua?



No la tratamos

SODIS

Hervida

Clorada

## ¿Cómo almacenamos nuestra agua para tomar?



1. Sin tapa

2. Con tapa que no sella bien

3. Con tapa que sella bien

4. Con tapa que sella bien y caño

## ¿Cómo nos servimos el agua para tomar?



1. Con un tazón

2. Con un cucharón

3. Con jarra y vaso

4. Abriendo el caño del envase

## ¿Cuándo tomamos el agua tratada?



1. Nunca

2. Sólo en casa

3. En casa y a veces fuera

4. Siempre en casa y fuera de ella

## ¿En nuestra familia quién o quiénes toman el agua tratada?



1. Nadie

2. Sólo los adultos

3. Niños, enfermos y ancianos (personas vulnerables)

4. Todos (adultos, niños y bebés)

## Actividad 3.2: Negociación para el cambio de comportamiento

### Objetivo

Al final de esta actividad los participantes podrán:

- Nombrar las fases de negociar un comportamiento nuevo
- Explicar cómo identificar un comportamiento factible que representa un “pasito” hacia el comportamiento ideal.

### Tiempo

- 15 minutos

### Materiales

- Masking
- Papelografos
- Plumones

### Preparación antes de la sesión

- Ninguna

### Ideas Claves

- Lograr que los facilitadores utilicen el instrumento “Agua en nuestra casa” como un medio a través del cual se pueden lograr cambios de comportamiento en la población respecto al consumo de agua segura, es decir se logra que la población tome la decisión del cambio.

### Procedimiento

#### DISCUSION

- Pide a los participantes que abran su Guía Comunitaria en el capítulo IV “Caja de herramientas” en la sección “Caja 3: Negociación para el cambio de comportamiento” y que lean en voz alta las secciones “A” a “K” (pág. 84-88) en la sección titulada “Pasos en la negociación para el cambio de comportamiento”, pero NO DEBEN LEER la caja con el titulo, “Menú de opciones de comportamiento: Pasito a pasito a lo ideal” (pág. 85). Cuando han acabado de leer, deben alzar la cabeza y mirarte para que tú sepas que han terminado. Averigua si alguien tiene alguna pregunta u observación y discútanlo.
- Pide a un voluntario que lea en voz alta a la caja con el titulo, “Menú de opciones de comportamiento: Pasito a pasito a lo ideal”.
- Averigua si hay dudas o preguntas y discútelas.

### Actividad 3.3: Instrumentos: “Hoja de seguimiento”, “Consolidado” y “Gráfico de barras”

#### Objetivo

- Al final de esta actividad los participantes podrán utilizar los instrumentos: “Hoja de seguimiento”, “consolidado” y “Gráfico de barras” correctamente.

#### Tiempo

- 35 minutos

#### Materiales

- Lámina del Instrumento, “Agua en nuestra casa”
- Lámina del Instrumento “Hoja de seguimiento”
- 4 Láminas del Instrumento “Consolidado”
- Lámina del instrumento “Gráfico de barras”
- 4 juegos (cada juego de 3 hojas) de las hojas de seguimiento completas en A4 (1 juego ubicado al final del manual).
- 4 papelógrafos impresos con las gráficas de barras de la pregunta 1.
- Plumones (4 rojos, 4 verdes, 4 negros)

#### Preparación antes de la sesión

- Sacar 4 copias al juego de hojas de seguimiento ubicadas al final del manual.

#### Ideas Claves

- Lograr que los nuevos facilitadores se sientan cómodos al utilizar los instrumentos “Hoja de seguimiento”, “Consolidado” y “Gráfico de barras” y sepan cómo llenarlos correctamente.

#### Procedimiento

##### **1era Parte: Plenaria**

- **Cuelga** las láminas: “Agua en nuestra casa”, “Hoja de seguimiento”, “Consolidado” y “Gráfica de barras” donde todos lo pueden ver.
- **Explica** que ahora vamos aprender como usar los instrumentos que van a permitir que cada líder (un miembro de la Junta Vecinal) de un sub-grupo de 10 familias organice los datos recolectados en cada reunión y los consolide.
- **Diles** que hay 1 instrumento “Agua en nuestra casa”, 4 “Hojas de seguimiento” y 4 “Consolidados” dentro de la Guía en la sección de anexos. Deben notar que el título de cada “Hoja de seguimiento” y el “Consolidado” tiene un espacio en el cual se puede escribir el número de la reunión.
- **Menciona** que la “Hoja de seguimiento” se va a usar cuando están hablando con cada familia individualmente dentro de los sub-grupos (de diez o menos personas)
- **Explica** los pasos para llenar la “Hoja de seguimiento” mientras que indicas con tu mano dónde se escribe cada dato en el laminario de la Hoja de seguimiento.
  - En el título, escribe el número de la reunión (por ejemplo, si es la primera reunión con la comunidad se pone el número uno, si es la segunda reunión se pone el número dos, etc.).

- o En la parte superior izquierda escribe el nombre del miembro de la Junta Vecinal (este es el nombre de la persona que es el/la líder del sub-grupo)
- o Pon el número del sub-grupo (por ejemplo, si hay 4 sub-grupos en la reunión, entonces cada grupo va a ser asignado un número y se mantendrán los mismos grupos en cada reunión).
- o Pon la fecha en la parte superior, a la izquierda de la hoja.
- o Escribe el nombre de la familia en la columna a la izquierda con el título "Apellido"
- o Cuando se esta hablando con cada familia individualmente, se copia la información que han marcado en su Recordatorio, "Agua en nuestra casa," a la "Hoja de seguimiento." Por ejemplo, en las columnas que representan las opciones bajo "¿Cómo tratamos el agua?, si la familia ha puesto un "X" (para su comportamiento actual) sobre el dibujo de "No la trato", entonces en la fila de esa familia en la "Hoja de seguimiento" dibuja una "X" en el cuadro de la columna de "No la trato." Igualmente, si la misma familia tiene un círculo alrededor del dibujo de "Hervir" (que representa que se están comprometiendo a hervir su agua), entonces en la fila de esa familia en la "Hoja de seguimiento" se dibuja con el plumón un círculo en el cuadro de la columna de "Hervir".
- o Si la familia consigue un balde con caño, se pone una "X" en la caja con el título "Consiguió balde" y se pide que la familia firme o ponga sus siglas en el espacio en su fila con el título "Firma"
- o Los datos de cada familia se ponen en una fila en la "Hoja de seguimiento"
- o Al final de la reunión, se suma el total de "X" en cada columna y se escribe en la caja en la parte inferior de esa columna que corresponde con la línea nombrada "Numero Total"
- o Inmediatamente después de completar a la "Hoja de seguimiento" todos los líderes de los sub-grupos se reúnen con el/la jefe/a de la Junta Vecinal en la comunidad para revisar juntos a las "Hojas de seguimiento" de todos. La hoja de seguimiento es el instrumento que servirá de base para llenar el "Consolidado".
  - Explica los pasos para llenar el "Consolidado" mientras que indicas con tu mano dónde se escribe cada dato en el laminario del Consolidado.
- o En el título, escribe el número de la reunión (la misma que se traslada de la "Hoja de seguimiento").
- o Poner el nombre del responsable en la parte superior, a la izquierda de la hoja. (Este es el nombre del "jefe/a" Presidente de la Junta Vecinal que esta consolidando a los datos).
- o Poner la fecha en la parte superior, a la izquierda de la hoja.
- o Escribe el nombre de la comunidad al lado derecho superior de la hoja
- o Debajo del nombre de la comunidad escribe el nombre del distrito
- o Después de cada reunión, los líderes de los sub-grupos deben mostrar sus fichas nombradas, "Hojas de seguimiento: Comportamientos en las familias en mi sub-grupo". Usa la información en estas fichas para llenar el "Consolidado de TODOS los sub-grupos".
  - Nombre del líder del grupo se toma de la esquina superior izquierda en la "Hoja de seguimiento"
  - Las columnas nombradas, "Como tratan," "Como Almacenan," "Como Sirven," "Cuando Toman," y "Quien Toma" tienen sub-columnas. En estas

sub-columnas debes escribir el NUMERO TOTAL que aparece en la última línea de la "Hoja de seguimiento".

- En la columna nombrada, "Recibió balde" necesitas escribir el NÚMERO TOTAL que aparece en la última línea de la "Hoja de seguimiento".

- o Una vez que has transferido la información de las "Hojas de seguimiento" de todos los sub-grupos, necesitas llenar la línea nombrada "TOTAL" sumando a los números en cada columna.
- o El consolidado de la hoja de seguimiento será el instrumento que servirá de base para elaborar la gráfica de barras.
- o Es importante mencionar que el Consolidado deberá ser alcanzado al miembro de la Oficina de Desarrollo Local (ODL) en el gobierno local para que posteriormente sea ingresado a su sistema de información.
- **Explica** los pasos para llenar el "Gráfico de barras", que serán de responsabilidad del líder del grupo.
  - o Explica que las gráficas de barras son un instrumento donde se traslada la información del consolidado para ponerla de manera gráfica. La información que se traslada es aquella de las 5 preguntas que se mencionan desde el instrumento "Agua en nuestra casa" y se mencionan en los demás instrumentos (Hoja de seguimiento y Consolidado)
  - o En la hoja de la gráfica se debe colocar en la parte izquierda superior el nombre de la comunidad.
  - o En la primera columna se pintan las celdas correspondientes al número de familias en la comunidad.
  - o En los siguientes cuatro grupos de columnas (divididas en 4 reuniones) se debe colocar la fecha de la reunión. Esta información se traslada del Consolidado.
  - o Traslada la información del Consolidado de la pregunta correspondiente y de la línea de totales. Pinta una barra de color hasta el valor numérico correspondiente al del Consolidado.
  - o Repite los mismos pasos anteriores con las demás 4 preguntas (en hojas distintas)
  - o Coloca este material en un lugar visible en la comunidad.

### **2da Parte: Ejercicios grupales**

**Menciona** a los nuevos facilitadores que ahora van a hacer algunos ejercicios grupales para que se familiaricen con los instrumentos de gestión.

**Explícales** que se les va a entregar a cada grupo un juego de 3 hojas de seguimiento ya completadas para que ingresen la información en los demás instrumentos.

**Divide** a los participantes en 3 grupos de trabajo y que se ubiquen en lugares distintos del salón.

**Entrégales** a cada grupo un juego de las 3 hojas de seguimiento ya completadas, explicándoles que se está suponiendo que la información fue recogida a partir del instrumento "Agua en nuestra casa"

**Pide** que nombren a 3 personas en su grupo como responsables de las hojas de seguimiento (asumiendo que fueron ellos quienes recogieron la información luego de la reunión con el sub-grupo de familias).

**Pídeles** que ingresen la información en el encabezado de la hoja de seguimiento.



Alcánzales una hoja de Consolidado en tamaño de papelógrafo para que puedan trasladar la información de las hojas de seguimiento.

Entrégales unos plumones para que puedan ingresar la información en los instrumentos.

Solicita a un representante de cada grupo, grupo por grupo, para que exponga cómo siguió el procedimiento para el ingreso de información.

### *3era Parte: Preguntas o dudas*

- Pide a los participantes si tienen alguna duda sobre el funcionamiento de estos instrumentos.

## Actividad 3.4 Usar la hoja de auto-evaluación: “Mejorando mis capacidades como facilitador”

### Objetivo

- Al final de esta actividad los participantes podrán utilizar este instrumento para evaluar su desempeño y mejorarlo en las siguientes sesiones.

### Tiempo

- 10 minutos

### Materiales

- Guía comunitaria (parte final – anexos)
- Papelógrafo
- Plumones

### Preparación antes de la sesión

- Ninguno

### Ideas Claves

- Lograr que los facilitadores comprendan la importancia del instrumento

### Procedimiento

#### PLENARIA

- Pide a los participantes que abran sus Guías Comunitarias en el capítulo V “Anexos” y ubiquen el instrumento “hoja de auto-evaluación” en el anexo 4 (pág. 131).
- Explica a los participantes que este instrumento permite generar la autocrítica sobre su desempeño con las familias de sus comunidades, lo que permitirá mejorar constantemente sus capacidades.
- Menciona que este instrumento será completado por el mismo facilitador una vez finalizada cada reunión con las familias de su comunidad. De esta forma verán como ha sido su desempeño y ayudará para hacer los ajustes para mejorar nuestra comunicación con las familias con quienes se quiere lograr los cambios de comportamiento.
- Explica que los criterios de evaluación en la “Hoja de auto-evaluación” son básicamente 2:
  - Sí lo logré
  - Aún no lo logro.

Debes marcar con una “X” la respuesta a cada una de las 9 preguntas formuladas. De esta forma podrás observar como has mejorado de en comparación con la anterior reunión. Si has marcado, “Aún no lo logro” en alguna pregunta, toma el tiempo para identificar por qué crees que no lo pudiste lograr y como lo podrás solucionar o cambiar para tener más éxito en la próxima reunión. Es posible que sea productivo platicar sobre los problemas con los otros miembros de la Junta Vecinal Comunal para hacer una lluvia de ideas sobre posibles soluciones.

## Actividad 3.5: Acuerdos y compromisos

### Objetivo

- Motivar a los facilitadores a desarrollar el programa eficientemente, organizarse y establecer acuerdos y compromisos cuyo fin será mejorar los comportamientos en las familias de la comunidad.

### Tiempo

- 15 minutos

### Materiales

- Papelógrafos
- Plumones

### Preparación antes de la sesión

- Ninguno

### Ideas Claves

- Motivar a los participantes a mejorar el agua y la higiene en sus comunidades

### Procedimiento

- Pedir a los participantes que se reúnan para organizarse y planificar cómo y cuándo van a llevar a cabo las actividades con las familias de sus comunidades.

### Lectura y firma del compromiso

- Los participantes de la reunión, formados como facilitadores expertos van a dar lectura del compromiso
- Si existieran otros puntos, entonces incluirlos en la lista del compromiso.
- Redacción y firma del compromiso

### ***Muestra de Carta de Compromiso:***

COMO FACILITADORES EXPERTOS O AGENTES DE CAMBIO EN NUESTRAS COMUNIDADES, NOS COMPROMETEMOS A:

1. TRABAJAR con las familias de mi comunidad para ayudarles a mejorar sus comportamientos en la mejora de la calidad del agua y la higiene.
2. COMPLETAR los instrumentos de gestión.
3. ASEGURAR que el consolidado de la hoja de seguimiento llegue a la Oficina de Desarrollo Local (ODL) de mi distrito.
4. APOYAR a los miembros de las Juntas Vecinales Comunes de las comunidades vecinas en la implementación de las actividades.

5. DEVOLVER todos los rotafolios (materiales educativos plásticos) y materiales educativos no utilizados a la ODL de mi distrito, una vez finalizada las 4 reuniones con las familias de mi comunidad.

6. ....

Asumimos este Compromiso, en presencia de nuestras autoridades de la Junta Vecinal Comunal y de los participantes del Taller.

Nombre\_\_\_\_\_

Firma

Nombre\_\_\_\_\_

Firma

Etc...

### Actividad 3.6: Sesión de cierre de la capacitación

#### Objetivo

- Agradecer a los asistentes por su asistencia a la capacitación y motivarlos a seguir el proceso.

#### Tiempo

- 10 minutos

#### Materiales

- Ninguno

#### Preparación antes de la sesión

- Ninguno

#### Ideas Claves

- Motivar a los participantes a mejorar el agua y la higiene en sus comunidades.

#### Procedimiento

##### PLENARIA

- **Agradece** a los participantes por su asistencia y participación en el evento.
- **Motiva** a los participantes a seguir mejorando las condiciones de higiene y el agua en sus comunidades.
- **Explica** a los participantes que es importante que utilicen los instrumentos de gestión para que evalúen el avance en sus comunidades sobre este tema.
- **Permite** que algunos participantes manifiesten sus apreciaciones sobre la capacitación.
- **Cierra la sesión.**



