



The Guide

Français

Bienvenue au Grand Canyon National Park



Ce canyon est un cadeau qui dépasse nos expériences. Nous sommes humbles devant sa beauté et sa taille. Notre existence est si courte comparée à cette merveille sans âge. Dans ses vastes étendues, beaucoup y oublient les tourments de la vie quotidienne.

Le Grand Canyon que nous visitons aujourd'hui est un cadeau des générations passées. Prenez le temps d'apprécier ce cadeau. Asseyez-vous et admirez les jeux animés de lumière et d'ombres. Explorez les expositions situées au Centre des Visiteurs. Errez le long des sentiers, sentez les rayons de soleil et le vent sur votre visage. Participez à l'un des programmes de nos guides. Suivez les voltiges des corbeaux qui s'élancent au-dessus du bord. Écoutez le grondement des rapides en dessous de Pima Point. Appréciez un lever de soleil ou un coucher de soleil.

Alors que les ombres s'allongent entre les pics et les buttes, comprenez la leçon de ce formidable abîme : un sens d'humilité né des alliances dans la Nature et le désir de prendre soin de cette terre. Nous devons nous assurer que les générations futures auront l'opportunité de former leurs propres liens avec le Grand Canyon National Park.

Partenaires dans la gestion

Le Congrès des États-Unis a établi le Grand Canyon comme Parc National en 1919, reconnaissant sa beauté ainsi que sa richesse géologique, écologique et culturelle. En 1979, les Nations Unies ont classifié le canyon comme « site du patrimoine mondial ». Le National Park Service (Service des Parcs Nationaux) gère le Grand Canyon en remplissant deux missions : offrir plaisir et récréation à tous les visiteurs et préserver les ressources naturelles et culturelles du parc. Les visiteurs doivent connaître les règlements du parc. Chacun doit contribuer pour que le Grand Canyon National Park reste un endroit merveilleux pour les générations futures. Votre comportement doit être respectueux vis-à-vis du parc et des autres visiteurs.



Objet de cette publication

Le National Park Service est heureux de vous fournir cette traduction du journal du parc, « *The Guide* ». Cette traduction offre des informations générales qui vous aideront à apprécier votre visite du Grand Canyon National Park.

Pour les informations qui changent fréquemment, telles que les programmes actuels de nos gardes forestiers, les heures d'ouverture et de fermeture, et les articles plus détaillés sur le parc, veuillez consulter la version anglaise du journal.

Le National Park Service s'occupe des sites spéciaux sauvegardés par le peuple américain afin que chacun puisse jouir de l'expérience de notre héritage

Heure de montagne



Quelle heure est-il ?

L'Arizona reste en heure légale de montagne toute l'année. Le changement d'heure n'est pas observé, sauf dans la Réserve Navajo.

A l'intérieur :

Planifier votre visite	2
South Rim (Bord sud)	3-4
Desert View (Vue du désert)	5
Carte du South Rim	6-7
Carte du North Rim	8
North Rim (Bord nord)	9
Randonnée	10-11
Géologie	12



Veuillez faire attention au bord du canyon !

La randonnée à pied peut être dangereuse. Faites attention à la neige et à la glace en hiver.

En cas d'urgence • 911

24 heures sur 24
Composez le 911 depuis n'importe quel téléphone.
Composez le 9-911 à partir des téléphones de l'hôtel

**National Park Service
U.S. Department of the Interior
Grand Canyon National Park
Post Office Box 129
Grand Canyon, AZ 86023, USA**

Pour les mises à jour récentes, veuillez consulter le site Internet du Grand Canyon National Park à www.nps.gov/grca (en anglais uniquement)

Planifier votre visite

Le Grand Canyon National Park reçoit près de 5 millions de visiteurs chaque année. La plupart des visiteurs viennent au South Rim, qui est ouvert toute l'année. La saison touristique atteint son maximum durant les mois d'été (de juin à août), bien que le printemps (de mars à mai) et l'automne (de septembre à octobre) deviennent de plus en plus populaires. Pour rendre votre visite des environs de Grand Canyon Village sur le South Rim plus agréable, vous pouvez garer votre voiture dans les parkings figurant sur la carte du Grand Canyon Village (pages 6 et 7) et prendre les navettes gratuites. Durant les mois de printemps, été, et automne, les réservations sont nécessaires pour le camping et l'hôtel. La saison la moins chargée est entre les mois de novembre et février. Le climat d'hiver est un facteur très important à considérer si vous préparez votre visite durant cette période.

Le North Rim (ouvert de mi-mai à mi-octobre) a moins d'aménagements que le South Rim et est situé à 346 km (ou 5 heures de route) du South Rim. Lorsque vous faites vos réservations de camping ou d'hôtel, identifiez bien la région que vous avez l'intention de visiter.

Se rendre au Grand Canyon

Le South Rim est situé à 100 km au nord de Williams (Arizona), par l'Highway 64 en provenance de l'Interstate 40 ; et à 130 km au nord de Flagstaff, par les Highways 180 et 64. Les lignes aériennes commerciales desservent les villes de Phoenix, Flagstaff, et Las Vegas. Il existe un

service aérien limité au Grand Canyon Airport (l'aéroport du Grand Canyon) à Tusayan, au sud du parc pour les vols en provenance de North Las Vegas (Nevada) et Scottsdale (Arizona). Les lignes du bus Greyhound et les services ferroviaires Amtrak desservent les villes de Flagstaff et Williams. Des navettes de transport peuvent être obtenues à partir de Flagstaff à destination du South Rim. Veuillez vérifier avec le Centre des Visiteurs de Flagstaff au 1-928-774-9541 pour les horaires et coûts des navettes. Un service ferroviaire est offert par Grand Canyon Railway à partir de Williams. Pour plus d'informations, veuillez vous adresser au 1-800-843-8724, 1-928-773-1976, ou consulter le site Internet www.thetrain.com.

Le North Rim est plus isolé. On peut s'y rendre en voiture par les Highways 89A et 67. L'aéroport principal le plus proche est celui de Las Vegas, à 426 km à l'ouest. Le seul transport public à destination du North Rim est la navette saisonnière Trans-Canyon Shuttle, mentionnée en page 3.

Davantage d'informations sur le Grand Canyon National Park sont disponibles en anglais sur notre site Internet : www.nps.gov/grca

Prix d'entrée

Le prix d'entrée est fixé à US\$20 par véhicule et à US\$10 par piéton ou cycliste. Les droits d'admission sont valables pour sept jours et incluent North Rim et South Rim. Il n'y a pas de remboursement pour cause de mauvais temps. Les cartes individuelles 'National Parks Pass' (US\$50) et 'Golden Eagle Passport' (US\$65)

sont disponibles à l'entrée du parc et offrent un droit d'entrée dans tous les parcs nationaux. Les visiteurs qui sont arrivés initialement dans le parc par transport commercial doivent payer un droit supplémentaire lorsqu'ils prennent un taxi ou tout autre mode de transport pour re-entrer dans le parc.

Altitudes

Le South Rim atteint 2.100 mètres au-dessus du niveau de la mer en moyenne et le North Rim atteint plus de 2.400 mètres au-dessus du niveau de la mer. La randonnée à ces hauteurs étant astreignante, les visiteurs ayant des gênes respiratoires ou cardiaques sont susceptibles de rencontrer des difficultés.

Colorado River (Le fleuve Colorado)

Le Colorado River, qui a creusé le Grand Canyon, coule à 1.460 mètres en dessous du South Rim. À cause de la profondeur du Grand Canyon, le fleuve n'est visible qu'à partir de certains points d'observation. En moyenne, il faut compter deux jours de randonnée aller-retour pour atteindre le fleuve à partir du South Rim. La randonnée est plus longue à partir du North Rim. Il est possible de conduire jusqu'au Colorado River, à Lees Ferry (près de Marble Canyon, en Arizona), mais il faut compter deux heures et demi de route (aller) à partir du South Rim. Lees Ferry marque officiellement le début du Grand Canyon, où la profondeur est seulement de quelques centaines de mètres.

Levers et couchers du soleil

Beaucoup de visiteurs souhaitent admirer un lever ou coucher du soleil au Grand Canyon. Bien qu'il n'y ait pas d'emplacement particulier pour une telle expérience, certains sites favoris du South Rim incluent Hopi Point, Yavapai Point, Yaki Point, Lipan Point ainsi que Desert View. Au North Rim, vous pouvez essayer Cape Royal ou Bright Angel Point. Soyez sûr d'arriver au moins 30 minutes avant le lever ou coucher de soleil. Attardez-vous un peu pour admirer les couleurs changeantes sur les rochers du canyon.

Date	Lever de soleil	Coucher de soleil
1 ^{er} janvier	7h39	17h25
15 janvier	7h39	17h38
1 ^{er} février	7h29	17h55
15 février	7h16	18h10
1 ^{er} mars	6h59	18h23
15 mars	6h40	18h36
1 ^{er} avril	6h15	18h50
15 avril	5h56	19h02
1 ^{er} mai	5h36	19h16
15 mai	5h23	19h27
1 ^{er} juin	5h13	19h40
15 juin	5h11	19h47

Date	Lever de soleil	Coucher de soleil
1 ^{er} juillet	5h15	19h49
15 juillet	5h23	19h46
1 ^{er} août	5h36	19h34
15 août	5h47	19h19
1 ^{er} septembre	6h00	18h56
15 septembre	6h11	18h36
1 ^{er} octobre	6h23	18h12
15 octobre	6h35	17h53
1 ^{er} novembre	6h51	17h33
15 novembre	7h05	17h21
1 ^{er} décembre	7h20	17h14
15 décembre	7h32	17h15

(tous les horaires sont indiqués en heure légale de montagne)

Températures et précipitations

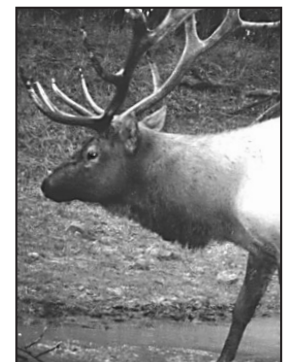
(Températures mensuelles, moyennes en degrés centigrades ; précipitations en millimètres).

	South Rim			Intérieur du canyon au niveau du fleuve			North Rim		
	Max°	Min°	Précipitations	Max°	Min°	Précipitations	Max°	Min°	Précipitations
Janvier	5	-8	33,6	13	2	17,3	3	-9	80,5
Février	7	-6	39,3	17	6	19,1	4	-8	81,8
Mars	10	-4	35,1	22	9	20,1	7	-6	67,3
Avril	15	0	23,6	28	13	11,9	12	-2	43,9
Mai	21	4	16,8	33	17	9,1	17	1	29,7
Juin	27	8	10,7	38	22	7,6	23	4	21,8
Juillet	29	12	46,0	41	26	21,3	25	8	49,0
Août	28	12	57,2	39	24	35,6	24	7	72,4
Septembre	24	8	39,6	36	21	24,6	21	4	50,5
Octobre	18	2	27,9	29	14	16,5	15	-1	35,1
Novembre	11	-3	23,9	20	8	10,9	8	-4	37,6
Décembre	6	-7	41,7	14	2	22,1	4	-7	71,9

Aider la faune et la flore !

Sauvegardez notre faune et flore.

- **Protégez-vous** : Les animaux sauvages peuvent être agressifs. Les morsures sérieuses d'écureuils arrivent fréquemment. Les puces des écureuils peuvent transmettre des maladies.
- **Ne donnez jamais à manger aux animaux** : Lorsqu'un animal sauvage est nourri avec de la nourriture pour humains, il peut devenir dépendant. Cette habitude peut mener à la mort de l'animal.
- **Gardez vos distances** : n'encouragez pas les animaux à vous approcher. Faites-leur peur, faites du bruit !



Appréciez les animaux sauvages à bonne distance.

South Rim

Transports

Navettes

Le parc gère un système de navettes gratuites dans les environs du Grand Canyon Village au South Rim. Veuillez vous reporter aux pages 6 et 7 pour les itinéraires et les arrêts. Les navettes parcourent trois boucles interconnectées (sans chevauchement). L'itinéraire **Village Route** dessert les environs du Grand Canyon Village, ses hôtels, restaurants, et autres zones de services, et permet d'accéder au Centre des Visiteurs sur Canyon View Information Plaza (la Place de l'information Canyon View). L'itinéraire **Kaibab Trail Route** part de Canyon View Information Plaza, vers l'est, incluant le South Kaibab Trailhead. Ces deux boucles fonctionnent toute l'année. L'itinéraire **Hermits Rest Route** part de Grand Canyon Village et continue sur 13 km le long du Rim à l'ouest jusqu'à Hermits Rest. Cette boucle fonctionne du 1er mars au 30 novembre. Pendant que cette boucle est opérationnelle, aucun véhicule particulier n'est autorisé sur Hermit Road.

Les navettes partent toutes les 5 à 30 minutes et offrent un mode de transport efficace entre les différentes zones du canyon. Cependant, ce ne sont pas des autobus de tourisme. Vous devez descendre du bus pour voir le canyon. La plupart des navettes sont inaccessibles pour les chaises roulantes. Toutefois, des navettes spéciales sont disponibles sur requête effectuée un jour avant au 1-928-638-0591. Veuillez vous reporter à la version anglaise du « *Guide* » pour les informations les plus récentes concernant les itinéraires, arrêts, et horaires des navettes.

Un service de taxi est disponible par l'intermédiaire de Grand Canyon National Park Lodges au 1-928-638-2631, poste 6563. Un service saisonnier payant de navettes est offert par Trans-Canyon Shuttle entre le North Rim et South Rim. Pour davantage d'informations, appelez le 1-928-638-2820.

Visites en bus

Des visites guidées en bus sont offertes par Xanterra Parks and Resorts. L'établissement peut être joint au 1-888-297-2757 ou au 1-303-297-2757 et à 14001 East Illiff, Suite 600, Aurora, CO 80014, USA. Des dispositions peuvent être prises dès l'arrivée aux bureaux de transport des hôtels du parc. Plusieurs visites sont disponibles pendant l'année. Les bureaux de transport sont situés dans les hôtels suivants :

- Bright Angel Lodge
- Maswik Lodge
- Yavapai Lodge

Visites aériennes

Toutes les visites aériennes panoramiques (hélicoptère ou avion) partent de l'extérieur du Grand Canyon National Park. Les opérateurs locaux de visites aériennes sont situés à Grand Canyon Airport, au sud de la ville de Tusayan. Pour une liste de ces opérateurs, contactez la Grand Canyon Chamber of Commerce (Chambre de Commerce du Grand Canyon) à la P.O. Box 3007, Grand Canyon, AZ 86023, USA ; ou demandez une liste au Centre des Visiteurs de Canyon View Information Plaza.

Apprécier le South Rim

Il y a maintes façons d'apprécier le Grand Canyon. Des éléments tels que le temps disponible, les intérêts personnels et la météo influencent votre visite. Les activités suivantes sont destinées à vous aider à préparer votre expérience du South Rim. Beaucoup de zones d'observation accessibles par voiture offrent des vues spectaculaires du canyon. Un sentier de randonnée suit le bord du canyon de Pipe Creek Vista sur Desert View Drive jusqu'à Hermits Rest. Pour situer les endroits mentionnés plus bas, veuillez consulter les cartes aux pages 5, 6 et 7.

Activités

Visitez un musée ou un centre des visiteurs

Participez aux programmes présentés par nos gardes forestiers
(les programmes sont en anglais uniquement)

Visitez Hermit Road
13 km, aller.
Au moins deux heures.

Visitez Desert View Drive
37 km, aller

Faites des randonnées dans le Grand Canyon

– Marchez une partie du Rim Trail

– Partez en randonnée pour la journée dans le Grand Canyon. Emportez de la nourriture et de l'eau.

– Partez en randonnée pour plusieurs jours dans le Grand Canyon. Veuillez consulter les pages 10 et 11.

Commentaires

- De nombreux sites offrent expositions et renseignements. Veuillez consulter les descriptions plus bas.
- Les horaires sont disponibles aux centres des visiteurs et dans la version anglaise de « *The Guide* ».
- Des Junior Ranger Programs (programmes de gardes forestiers juniors) sont disponibles pour les enfants.

- Utilisez la navette gratuite. La route est fermée aux véhicules particuliers de mars à novembre. (Un permis d'accès est disponible au Centre des Visiteurs, pour les personnes handicapées.)
- Hopi Point, Mohave Point, et Pima Point offrent des zones d'observation sur le Colorado River.
- Visitez Hermits Rest, un point d'intérêt historique.
- Visitez en voiture ou en bus.
- Vous pouvez sortir du parc à l'est de cette route.
- Il y a des vues sur le fleuve à Moran Point et Lipan Point, ainsi qu'à Desert View.

- Pour davantage d'informations sur les randonnées, consultez les pages 10 et 11.
- Vous pouvez atteindre le Rim Trail à partir de plusieurs endroits le long du bord.
- Il faut compter deux fois plus de temps pour grimper le canyon que pour le descendre.
- N'essayez pas de faire de randonnée jusqu'au fleuve aller-retour en une seule journée!
- Des permis et frais d'accès sont requis. Veuillez vous adresser au Backcountry Information Office (Bureau d'Informations Backcountry).

Les centres d'informations (les horaires varient selon la saison)



Kolb Studio

Autrefois résidence et lieu de travail des Frères Kolb, des pionniers de la photo au Grand Canyon, cette construction à été restaurée récemment. Allez admirer les expositions gratuites d'art dans l'auditorium et acheter des souvenirs dans la librairie. Kolb Studio est situé dans le Grand Canyon Village Historic District (Quartier historique de Grand Canyon Village) à Bright Angel Trailhead.



Canyon View Information Plaza

Visitez le nouveau Centre des Visiteurs et librairie du parc. Accès par navette gratuite, à vélo ou à pied (1,6 km) à partir de la Market Plaza (Place du Marché) par Greenway Trail. Également accessible à pied à partir de Mather Point. Vous pouvez admirer les expositions extérieures à tout moment.



Yavapai Observation Station (Station d'observation de Yavapai)

Ce bâtiment historique offre des vues magnifiques et dispose d'une petite boutique de souvenirs. Une nouvelle exposition géologique sera installée en 2004-2005. C'est un très bon endroit pour atteindre le Rim Trail.



Tusayan Ruin and Museum (Musée et ruines de Tusayan)

Une visite du Tusayan Ruin and Museum offre un aperçu sur la vie ancestrale des Indiens Pueblo il y a 800 ans. Situé à 5 km à l'ouest de Desert View. Entrée gratuite. Un sentier marqué traverse les ruines adjacentes.



Desert View Bookstore/ Park Information (Librairie de Desert View/ Information sur le parc)

Renseignements d'orientation, informations sur le parc, et livres sont disponibles au Desert View Bookstore/ Park Information, situé à l'entrée est du parc. Ouvert tous les jours en été, en fonction du personnel disponible en hiver.

Les services du South Rim

Hôtels

À l'intérieur du parc

Les hôtels à l'intérieur du parc sont fréquemment complets, surtout l'été. Veuillez faire vos réservations le plus tôt possible. Tous les hôtels du South Rim sont gérés par Xanterra Parks and Resorts. Pour réserver à l'avance, appelez 1-888-297-3175 ou 1-303-297-2757, ou écrivez à Xanterra Parks and Resorts, 14001 East Illiff, Suite 600, Aurora, CO 80014, USA. Les prix varient entre US\$55 et US\$300 la nuit pour deux personnes et sont sujets à modifications. Il n'y a pas d'auberges de jeunesse dans le parc.

Bright Angel Lodge – Sur le bord du canyon

El Tovar Hotel – Sur le bord du canyon

Kachina Lodge – Sur le bord du canyon

Thunderbird Lodge – Sur le bord du canyon

Maswik Lodge – Extrémité ouest du Grand Canyon Village

Yavapai Lodge – Près de Market Plaza

Phantom Ranch – Au fond du canyon. Dortoirs et chalets. Repas sur réservation uniquement.

À l'extérieur du parc (Tusayan)

Grand Hotel :
1-928-638-3333

Grand Canyon Squire Inn :
1-928-638-2681

Holiday Inn Express :
1-928-638-3000

Quality Inn :
1-928-638-2673

Red Feather Lodge :
1-928-638-2414

Des hôtels sont également disponibles à Williams (à 100 km au sud par Highway 64) et à Flagstaff (à 130 km au sud par Highway 180)

Camping

À l'intérieur du parc

Le camping à l'intérieur du parc est limité aux zones désignées uniquement pour le camping.

Mather Campground (Camping de Mather) : Géré par le National Park Service et situé dans Grand Canyon Village, ce camping permet de camper en tente ou caravane (pas d'électricité). Les réservations sont fortement recommandées de mi-mars à fin octobre. Pour réserver jusqu'à cinq mois à l'avance, appelez Sphérix au 1-800-365-2267. En dehors des États-Unis, appelez le 1-301-722-1257. Du 1er décembre au 1er mars, le Mather Campground est géré selon la méthode 'premier arrivé, premier servi'. Chaque emplacement coûte entre US\$10 et US\$15. Veuillez consulter le bureau à l'entrée du camping pour les disponibilités quotidiennes. Une décharge des eaux ménagères est disponible (fermée durant les mois d'hiver).

Trailer Village : Des emplacements pour caravanes sont disponibles à Trailer Village, à côté du Mather Campground. Comptez US\$25 par emplacement, par nuit, pour deux personnes. Il y a des frais additionnels pour chaque personne supplémentaire. Pour faire vos réservations, appelez Xanterra Parks and Resorts au 1-888-297-2757 ou 1-310-297-2757. Les campeurs sont enregistrés à l'entrée de Trailer Village.

Desert View Campground (Camping de Desert View) : Situé près de l'entrée est, à 42 km du Grand Canyon Village. Pas de branchement électrique. Ouvert de mi-mai jusqu'à mi-octobre, géré selon la méthode 'premier arrivé, premier servi' uniquement. Coût : US\$12 par emplacement, maximum de deux véhicules et six personnes par emplacement.

À l'extérieur du parc

Ten-X Campground (Camping de Ten-X) : Géré par le U.S. Forest Service (Service Forestier des États-Unis), à 3 km au sud de Tusayan. Ouvert de mai à septembre. Pas de branchement électrique, pas de douche. Géré selon la méthode 'premier arrivé, premier servi' et rarement complet. Coût : US\$10 par véhicule, par nuit.

Camper Village (Village des Campeurs) : Un camping commercial de caravane dans Tusayan, avec branchements électriques. Appelez le 1-928-638-2887 pour informations.

Nourriture

Grand Canyon Village

Le Canyon Village Marketplace (Marché de Canyon Village) est une épicerie générale, sur la Market Plaza.

« **The Arizona Room** », sur le bord du canyon à côté de Bright Angel Lodge. Diner uniquement.

Le **Bright Angel Restaurant** (Restaurant Bright Angel), à l'hôtel Bright Angel Lodge, sur le bord. Glaces et restauration rapide. Ouverture en fonction de la saison.

Bright Angel Fountain (Fontaine Bright Angel), dans l'hôtel Bright Angel Lodge, sur le bord. Glaces et restauration rapide. Ouverture en fonction de la saison.

« **El Tovar Dining Room** », restaurant avec vues sur le canyon. Tous repas. Salon adjacent.

Maswik Cafeteria (Cafétéria Maswik), à l'hôtel Maswik Lodge dans la partie ouest du village. Tous repas. Salon sportif adjacent.

Yavapai Cafeteria (Cafétéria Yavapai), dans l'hôtel Yavapai Lodge, en face de la Market Plaza. Tous repas. Ouverture en fonction de la saison.

Hermits Rest Snack Bar (Snack Bar « Hermits Rest »), sur Hermit Road.

Desert View Trading Post Snack Bar (Snack Bar « Desert View Trading Post »), ouvert tous les jours.

Desert View Marketplace (Marché de Desert View), épicerie générale. Ouvert tous les jours.

Pour davantage d'informations sur les hôtels à proximité du Grand Canyon National Park, veuillez visiter www.grandcanyonlodges.com.



Autres services

Essence : Il n'y a pas d'essence à Grand Canyon Village. Essences, diesel et propane sont disponibles à Tusayan, à 12 km au sud du South Rim et, selon la saison, à Desert View (Entrée est du parc).

Douche/Laverie : des douches et une laverie automatique sont disponibles près du Mather Campground.

Fourniture de Camping : Disponibles à Canyon View Marketplace sur Market Plaza. Le magasin vend et loue aussi des équipements de camping et offre des services de développement rapide de photos.

Bureau de Poste et Banque : Situés sur Market Plaza dans Grand Canyon Village. La banque dispose d'un distributeur de billets automatique.

Télégraphe : Situé dans l'épicerie Canyon Food Mart à Tusayan.

Souvenirs : Disponibles dans la plupart des hôtels, boutiques souvenirs et librairies le long du bord.

Garage : Des services mécaniques et de réparation de voiture sont disponibles au Grand Canyon Garage (Garage de Grand Canyon), situé près du dépôt de trains. Téléphone 1-928-638-2225.

Docteur : Il y a une clinique au South Rim, Grand Canyon Walk-In Clinic, sans rendez-vous nécessaire. Téléphone 1-928-638-2551. Les gardes forestiers du Parc et le personnel de la clinique fournissent des soins d'urgence. Un dentiste officie dans le South Rim sur rendez-vous uniquement, au 1-928-638-2395.

Services à l'extérieur du parc

La ville de Tusayan, à proximité de l'entrée sud sur l'Highway 64, dispose d'aménagements et de services supplémentaires, incluant motels, restaurants, magasins, et boutiques de souvenirs. Les activités comprennent visites panoramiques aériennes, tours en 4x4, un cinéma IMAX, et un bowling. Vous pouvez consulter les pages jaunes locales ou le Centre des Visiteurs.

Rafting, équitation et promenades à dos de mulet

Mulet : Des visites à dos de mulet sont disponibles pour une ou deux journées, avec départs chaque matin. Vous pouvez réserver la visite en appelant 1-888-297-2757 ou 1-303-297-2757, ou en inscrivant votre nom sur la liste d'attente au Bright Angel Lodge Transportation Desk (Bureau de transport de l'hôtel Bright Angel Lodge) (1-928-638-2631).

Cheval : Des visites équestres d'une, deux, ou quatre heures sont disponibles, avec feu de camps au clair de lune et tour en wagonnet dans la forêt. Pour informations, s'adresser à Apache Stables à Tusayan au 1-928-638-2891.

Rafting : Des descentes de rapides sont organisées dans le Grand Canyon à partir de Lees Ferry, à deux heures et demi de voiture de Grand Canyon Village. Ces activités durent de 3 à 21 jours et sont opérationnelles d'avril à octobre. Il est nécessaire de réserver à l'avance. Divers tarifs, services, excursions à forfait et dates vous sont proposés. La liste d'entreprises autorisées à organiser ce genre de descentes se trouve dans le *Trip Planner* (Organisation des randonnées). Le Trip Planner est disponible au Centre des Visiteurs sur la Canyon View Information Plaza ou sur le site internet du parc : www.nps.gov/grca. Pour davantage d'informations, veuillez contacter directement les entreprises organisatrices.

Des excursions de rafting en eaux calmes sont organisées pendant les mois plus chauds pour une mi-journée, de Glen Canyon Dam jusqu'à Lees Ferry. Ces activités sont organisées par :

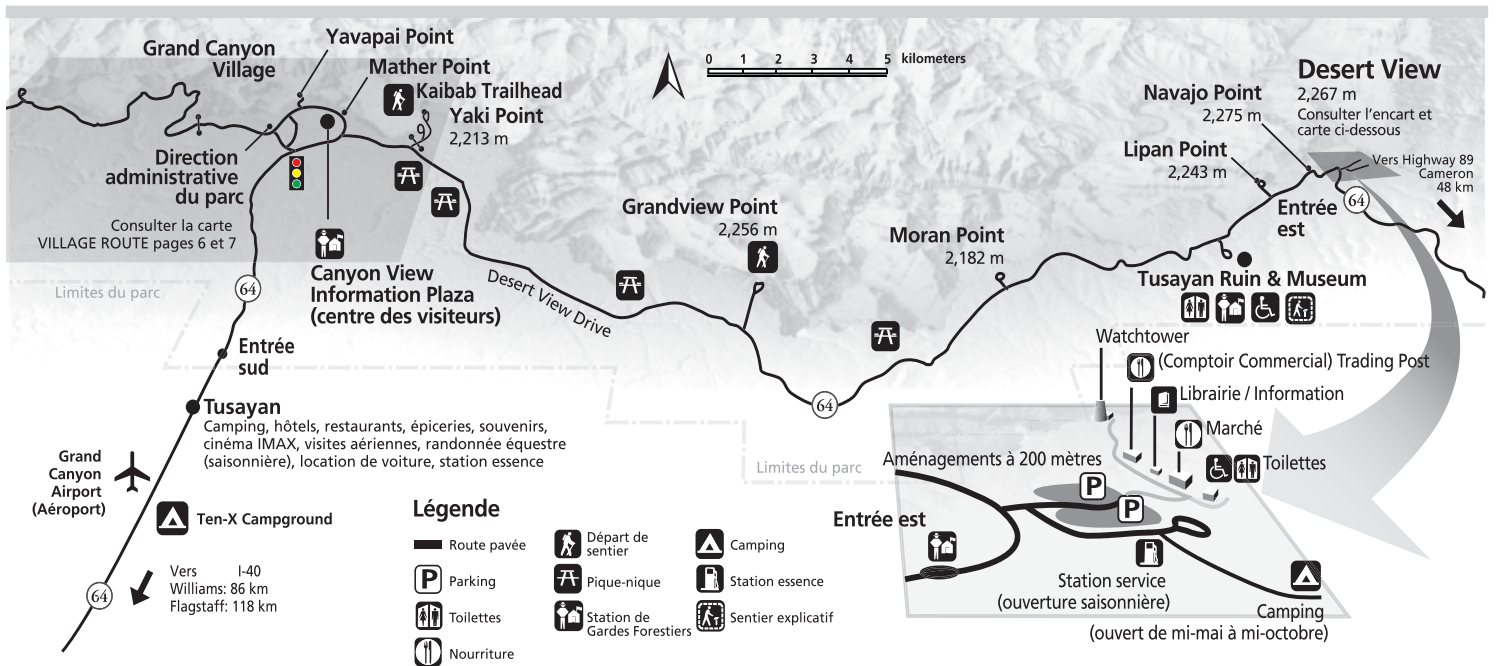
Wilderness River Adventures
P.O. Box 717
Page, AZ 86040, USA
1-928-645-3296 ou 1-800-992-8022,
www.riveradventures.com

La Tribu Hualapai offre des activités de rafting d'une journée en aval de Diamond Creek dans la partie Ouest du Grand Canyon. Pour davantage d'informations, contactez :

Hualapai River Runners
P.O. Box 246,
Peach Springs, AZ 86434, USA
1-928-796-2219,
www.grandcanyonresort.com



South Rim



Participez : c'est votre planète

Préservez et protégez

Le règlement des parcs nationaux interdit de déranger ou de ramasser faune, flore, objets fabriqués et objets naturels. Veuillez laisser les fossiles, pierres, plantes, animaux et objets là où vous les trouvez. Grâce au respect d'autrui envers ces trésors, vous pouvez les admirer aujourd'hui. Faites de même en respectant tous les éléments qui font de ce parc un endroit si particulier. Nous sommes tous responsables de la préservation et protection des éléments qui font du Grand Canyon un environnement si impressionnant et unique de notre patrimoine naturel. Revenez apprécier ces richesses.

Gérez les déchets

Vous pouvez prévenir la dispersion d'ordures en utilisant des récipients fournis. Si les poubelles sont pleines, ne laissez pas vos sacs poubelles à côté. Ne mettez pas vos ordures dans les bennes de recyclage. Essayez de trouver un récipient qui a la place de contenir vos déchets.

Les mégots de cigarettes sont, eux aussi, des déchets. Veuillez les éteindre complètement et les mettre dans des poubelles ou cendriers.

Recyclez

Aux alentours des zones développées du parc, vous trouverez des réceptacles de recyclage pour les produits en aluminium, plastique, et en verre. Tous les objets recyclables peuvent être jetés dans une même poubelle de recyclage et vous n'avez pas besoin de les séparer.

Nous vous prions de partager ce « Guide » avec vos concitoyens qui visitent ce parc ou avec vos amis qui souhaitent préparer leur visite.

Évitez une expérience choquante

La foudre tombe fréquemment le long des bords du canyon pendant les orages d'été. Restez à l'écart des zones exposées durant les orages. Les poils qui se hérissent indiquent une charge électrique qui se forme dans votre proximité. Si vous entendez le tonnerre dans les 30 secondes qui suivent un éclair, vous êtes en danger. Écartez-vous du bord du canyon immédiatement ! L'endroit le plus sûr pour s'abriter pendant un orage est dans un immeuble ou un véhicule avec les fenêtres fermées. Évitez de toucher des objets métalliques quand la foudre est proche de vous.



Les services de Desert View

- Chevron Service Station Ouverture saisonnière. (Station essence Chevron)
- Desert View Marketplace Ouverture quotidienne. (Marché de Desert View)
- Desert View Bookstore/ Ouverture quotidienne selon Park Information (Librairie de le personnel Desert View/Centre d'informations du parc)
- Trading Post Snack Bar Ouverture quotidienne. (Snack Bar « Trading Post »)
- Trading Post Gift Shop (Boutique ... Ouverture quotidienne. de souvenirs « Trading Post »)
- Watchtower Gift Shop (Boutique ... Ouverture quotidienne. de souvenirs de la tour d'observation)
- Escaliers de la Watchtower Ouverture quotidienne. (Tour d'observation)
- Desert View Campground Ouverture de mi-mai à (Camping de Desert View) mi-octobre

Grand Canyon Association (Association du Grand Canyon) Emplacements des librairies

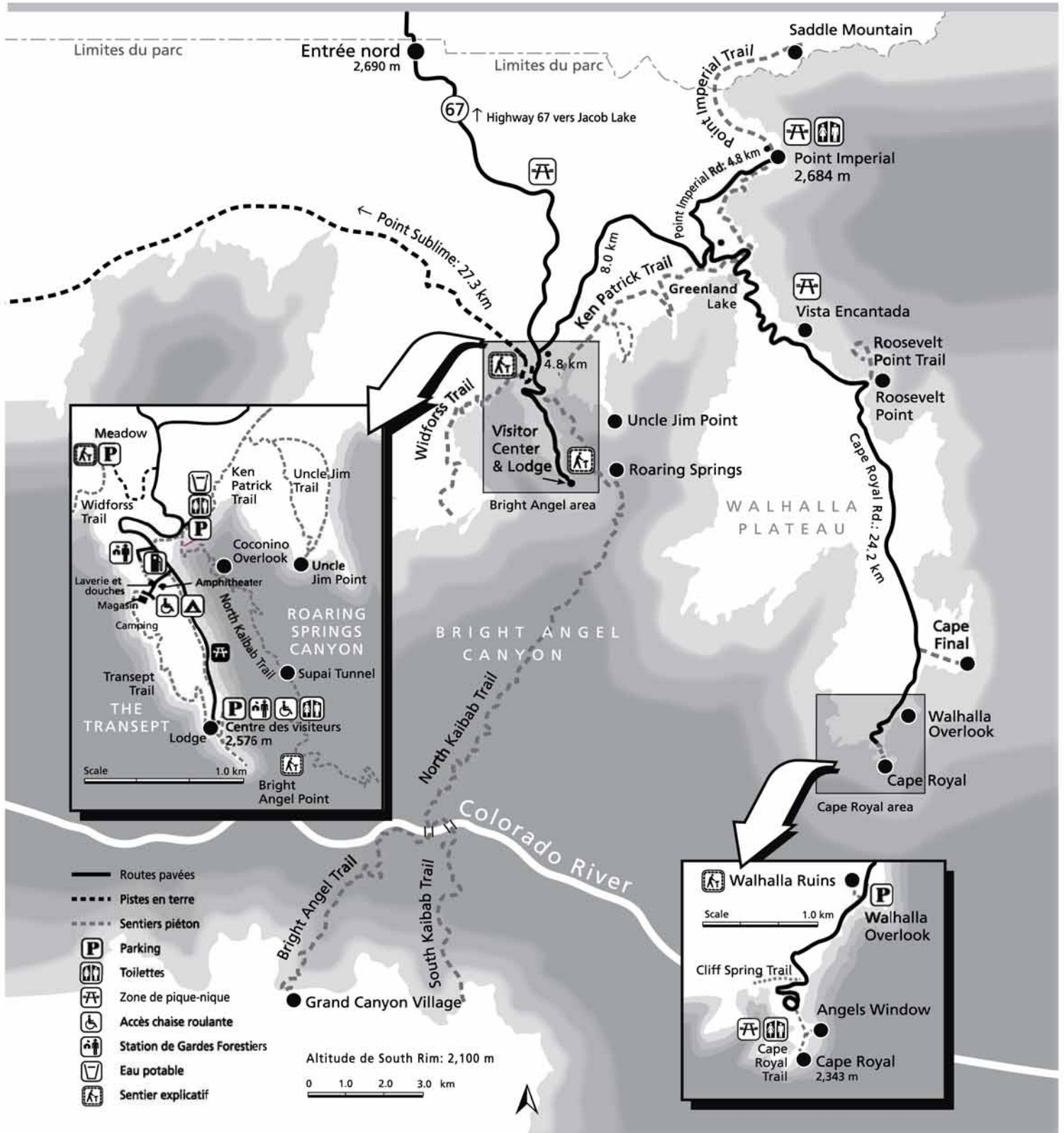
Le Grand Canyon Association gère les librairies aux emplacements suivants dans le Grand Canyon National Park: Books & More (« Livres et Plus ») sur la Canyon View Information Plaza, Yavapai Observation Station, Kolb Studio, Tusayan Ruin & Museum, Desert View Bookstore/Park Information, et la North Rim Bookstore (Librairie du North Rim).

Des services de vente par correspondance sont également disponibles. Effectuez vos requêtes dans les librairies, par lettre, téléphone ou télécopie.

Grand Canyon Association
P.O. Box 399,
Grand Canyon, AZ 86023, USA
Tél.: 1-928-638-2481; Fax: 1-928-638-2484

Faites vos achats en ligne : www.grandcanyon.org

North Rim (Ouvert de mi-mai à mi-octobre)



North Rim

Se rendre au North Rim

La distance entre les deux bords du Grand Canyon, à vol d'oiseau, est comprise entre 16 et 29 km. Toutefois, se rendre du South Rim au North Rim en voiture nécessite un trajet de cinq heures pour faire 350 km. Il n'y a pas de transports publics pour se rendre au North Rim. La navette de Trans-Canyon Shuttle (1-928-638-2820) transporte des passagers entre les deux versants en fonction des saisons. Pendant les mois d'hiver, la route menant à l'entrée du North Rim est fermée à cause de la neige.

Toutes les aménagements du North Rim sont ouvertes de mi-mai à mi-octobre. En fonction du temps, le North Rim est ouvert pendant la journée en automne après la fermeture des installations. A la fin automne/hiver, il n'y a pas d'aménagements disponibles à l'intérieur du parc. Pendant cette période, la route entre Jacob Lake et le North Rim est fermée avec peu ou sans préavis et reste close jusqu'à mi-mai.

Le National Park Service garde un Centre des Visiteurs sur le North Rim. Des programmes gratuits sont offerts par nos gardes forestiers selon la saison. L'organisation Grand Canyon Trail Rides (1-928-638-9875) offre des activités à dos de mulet d'une demi-journée ou d'une journée à partir du North Rim, sans aller jusqu'au fleuve. Des aménagements supplémentaires sont disponibles dans la Kaibab National Forest (Forêt nationale de Kaibab) qui se trouve à proximité et dans la ville de Jacob Lake.

Apprécier le North Rim

Il y a plusieurs façons de découvrir le North Rim du Grand Canyon. Pour certains, le meilleur moyen est simplement de se détendre et d'apprécier la sérénité ambiante. Pour d'autres, les activités suivantes peuvent s'avérer utiles pour vous aider à décider de ce que vous voulez faire :

Activités

Suivez les programmes gratuits de nos gardes forestiers (en anglais uniquement).

Promenez-vous jusqu'à Bright Angel Point
500 mètres aller.

Conduisez jusqu'à Point Imperial
Situé à 9 km de Bright Angel Point.
Prévoir 20 minutes, aller.

Conduisez jusqu'à Cape Royal
Situé à 37 km de Bright Angel Point.

Faites des randonnées dans le Grand Canyon :

– Promenez-vous le long des sentiers du bord

– Ballades d'une journée au cœur du Grand Canyon

– Partez en randonnée dans le Grand Canyon

Commentaires

- Une liste d'exposés et de promenades est disponible au Centre des Visiteurs. Vous pouvez également consulter la version anglaise du « Guide » du North Rim.
- Un Junior Ranger Program est disponible pour les enfants.
- Des programmes sont présentés en soirée (camping et hôtel).
- Vous pouvez vous orienter au Centre des Visiteurs.
- Admirez et écoutez les eaux rugissantes de Roaring Springs.
- Bright Angel Point offre d'excellentes vues du South Rim, des canyons latéraux, et des Pics de San Francisco à l'horizon.
- Le point le plus haut des bords du canyon : 2.684 mètres.
- Point Imperial offre des vues spectaculaires de Mount Hayden, du désert à l'est, de la Gorge de Little Colorado River, de Saddle Moutain, et de Marble Canyon.
- Suivez le petit sentier naturel pour admirer le Colorado River.
- Visitez la Angels Window Overlook (Zone d'observation d'Angels Window).
- Arrêtez-vous en chemin sur les zones d'observation panoramique.
- Admirez les ruines ancestrales des Indiens Pueblo à Walhalla Overlook.
- Sentier de Widforss Trail, Transept Trail, et autres (demandez à un garde forestier pour davantage d'informations).
- Demandez des informations sur les sentiers et la sécurité au Centre des Visiteurs.
- Il faut compter deux fois plus de temps pour grimper le canyon que pour le descendre.
- N'essayez pas d'aller jusqu'au fleuve aller-retour en une seule journée !
- Même une courte randonnée sur le sentier de North Kaibab Trail vous aidera à apprécier la grandeur du canyon.
- Des permis et frais d'accès sont requis. Veuillez vous adresser au Backcountry Information Office (Bureau d'informations Backcountry).

Les services du North Rim

Hôtels

À l'intérieur du parc

Hôtel Grand Canyon Lodge : L'hôtel est situé sur le bord. Vous pouvez réserver auprès de Xanterra Parks and Resorts en appelant le 1-888-297-2757 ou le 1-303-297-2757, ou en écrivant à Xanterra Parks and Resorts, 14001 East Illiff, Suite 600, Aurora, CO 80014, USA.

Les prix varient entre approximativement US\$65 et US\$105 la nuit, pour deux personnes. Restaurant, snack bar, bureau de poste, bureaux d'objets trouvés et boutique de souvenirs sont disponibles. L'hôtel est généralement complet. Nous conseillons d'effectuer vos réservations le plus tôt possible.

À l'extérieur du parc

Des hôtels sont disponibles selon la saison à l'extérieur du parc

Hôtel Kaibab Lodge : Cet hôtel est situé à 30 km au nord du North Rim et peut être joint au 1-928-638-2389. Restaurant, station essence et magasins sont disponibles.

Hôtel Jacob Lake Inn : Cet hôtel est situé à 75 km au nord du North Rim et peut être joint au 1-928-643-7232. Restaurant, station essence et magasins sont disponibles.

Camping

À l'intérieur du parc

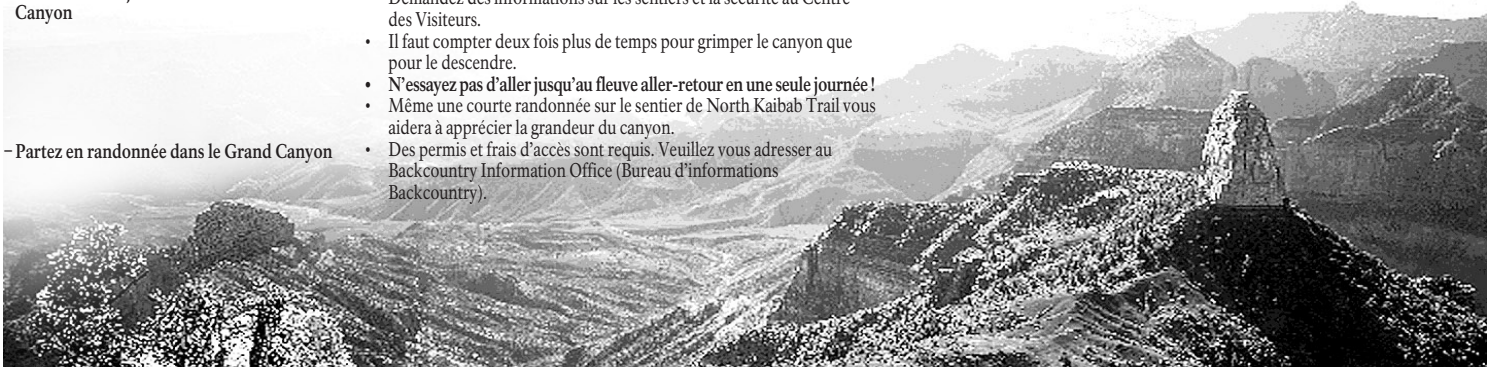
North Rim Campground (Camping du North Rim) : Ce camping est géré par le National Park Service et se trouve à 1,5 km du Rim. Le prix des emplacements varie de US\$15 à US\$20. Nous conseillons fortement de réserver en appelant le 1-800-365-2267 ou le 1-301-722-1257 si vous êtes à l'étranger. Vous pouvez effectuer vos réservations jusqu'à cinq mois à l'avance. Des douches, une laverie automatique, une petite épicerie et une station essence sont disponibles près du North Rim Campground. L'essence diesel n'est pas disponible.

À l'extérieur du Parc

DeMotte Campground (Camping DeMotte) : Ce camping est géré par le U.S. Forest Service et se trouve à 28 km au nord du bord du canyon. Il est ouvert uniquement en été, sans réservation, et ne dispose pas de branchement électrique.

Jacob Lake Campground (Camping de Jacob Lake) : Ce camping est géré par le U.S. Forest Service et se trouve à 75 km au nord du bord du canyon sur Jacob Lake. Il est ouvert uniquement en été, sans réservation, et ne dispose pas de branchement électrique.

Kaibab Camper Village (Village de campeurs de Kaibab) : Ce camping commercial est situé à 500 mètres au Sud de Jacob Lake sur l'Highway 67. Des branchements électriques sont disponibles. Pour effectuer vos réservations, veuillez appeler le 1-928-643-7804 en été ou le 1-928-526-0924 en hiver.



Informations sur les randonnées

'Randonnée prudence'

L'extrême chaleur et le terrain accidenté peuvent rendre dangereuses les randonnées dans le Grand Canyon. Les pistes peuvent rapidement passer des ombres rafraîchissantes de la forêt jusqu'à la lourde chaleur du désert. Chaque année, bon nombre de randonneurs non préparés, attirés par l'appât d'une promenade de descente facile, vivent l'expérience de troubles graves, de blessures ou de la mort. Votre descente au cœur du canyon, même si très brève, marque votre entrée dans un monde où préparation, autonomie, et bon sens peuvent vous sauver la vie.

Randonnée intelligente — vous êtes responsable de votre sécurité et de celle de vos partenaires d'excursion. Évitez la randonnée en solitaire et assurez-vous que quelqu'un connaît votre itinéraire. C'est le randonneur désinvolte et non préparé d'une journée, plus souvent que celui qui se prépare pour plusieurs jours, qui rencontre extrême fatigue et déshydratation. Avant votre départ, consultez un garde forestier pour avoir ses recommandations sur les conditions particulières de sentiers spécifiques.

Les bons plans de la randonnée

- 1. Préparez-vous à l'avance.** Des permis sont nécessaires pour les nuits passées en randonnée, mais pas pour les ballades d'une journée. Sachez quels sentiers vous allez prendre. Informez-vous des prévisions météorologiques. Emportez une carte et une torche électrique.
- 2. Soyez confortable.** S'habiller par couche d'habits est un élément clé du confort en randonnée. Cela vous permet de vous adapter aux conditions changeantes du temps alors que vous montez et descendez dans les sentiers. N'oubliez pas d'emporter un chapeau. Il est important de rester sec et protégé du vent.
- 3. Marchez lentement, reposez-vous souvent.** Si vous pouvez discuter sans peine avec vos compagnons, vous marchez à la bonne allure. Évitez de marcher trop vite et de vous essouffler inutilement. Reposez-vous fréquemment. Préparez votre randonnée en accordant un tiers du temps pour descendre et deux tiers pour monter.
- 4. Mangez et buvez.** L'eau, les boissons sportives et en-cas salés doivent faire partie de toute marche excédant 30 minutes. Mangez des collations nutritionnelles riches en hydrates de carbone (céréales, fruits, barres énergétiques non grasses) toutes les 20-30 minutes et refaites le plein de fluides et d'électrolytes avant d'avoir soif. Soyez prêt à boire 1/2-1 litre par heure de marche. Équilibrer votre consommation de nourriture et de boisson.



Les mulets et les randonneurs

Pour garantir votre sécurité, celle d'autrui et des cavaliers de mulets, veuillez adopter le comportement suivant lorsque vous croisez un mulet sur votre trajet :

- Quittez le sentier côté falaise, à l'écart du bord du canyon.
- Gardez le silence et ne bougez pas.
- Ne regagnez le sentier que lorsque le dernier mulet se trouve au moins à 15 mètres de vous.

Bons plans 'spécial été'

Évitez de marcher au zénith de la journée. Commencez votre randonnée avant 7h du matin ou après 16h. Restez frais en mouillant votre couvre-chef et t-shirt avec de l'eau. Reposez-vous à l'ombre.

Bons plans 'spécial hiver'

Durant les mois d'hiver, il est possible que les sentiers soient recouverts de glace. Utilisez des crampons avec vos chaussures de randonnées. Attendez-vous toujours à un temps humide (pluie ou neige) et évitez d'être mouillé. Restez sec et chaud, sans avoir ni trop chaud ni trop froid lorsque vous grimpez.

Quelques randonnées d'une journée recommandées

Ces pistes ne représentent qu'une infime partie des nombreux sentiers de randonnée dans le Grand Canyon National Park. Des livres détaillés sont disponibles dans les librairies, épiceries générales et quelques-unes des boutiques de souvenirs. Choisissez une randonnée raisonnable par rapport à votre temps et à vos capacités. La plupart des parcours utilisent la même piste pour monter que pour descendre car il n'y a pas de sentier en boucle pour les marches d'une journée. N'essayez pas d'aller jusqu'au Colorado River aller-retour en une journée, surtout dans la chaleur de l'été.

Les sentiers du South Rim

	Destination	Distance aller-retour	Temps estimé pour l'aller-retour	Changement d'altitude	Commentaires
Rim Trail Commencez à partir de n'importe quelle zone d'observation et engagez-vous tranquillement vers le canyon, appréciant la vue. Unir avec transport en navette.	Le long du bord	Au choix	De 15 minutes à 1 1/2 heures, ou plus long.	60 m	Sentier de terre à l'ouest de Maricopa Point, pavé à l'est.
Bright Angel Trail (Sentier escarpé) Le sentier débute à l'ouest de l'hôtel Bright Angel Lodge. Cette piste escarpée descend au cœur du canyon le long d'une gorge. Un peu ombrée. Grande probabilité de gel en hiver.	1 1/2-Mile Resthouse (Station de repos - 1 1/2 miles)	4,8 km	De 2 à 4 heures.	342 mètres.	Toilettes. Eau : de mai à octobre.
	3-Mile Resthouse (Station de repos - 3 miles)	9,6 km	De 4 à 6 heures.	644 mètres.	Eau : de mai à octobre.
	Indian Garden	14,8 km	De 6 à 9 heures.	933 mètres	Toilettes. Eau : toute l'année.

South Kaibab Trail (Sentier escarpé)

Le sentier débute au sud de Yaki Point. Prenez la navette pour vous rendre au départ de la piste. Sentier escarpé qui descend le long d'une arête, offrant d'excellentes vues. Pas d'eau, peu d'ombre. Très grande probabilité de gel en hiver.

Ooh Aah Point	2,4 km	D'une à deux heures.	238 mètres.	Pas d'eau. Première vue vers l'est.
Cedar Ridge	4,8 km	De 2 à 4 heures.	347 mètres.	Toilettes. Pas d'eau.

Sentiers du North Rim

Transept Trail

Ce sentier suit le bord en partant de l'hôtel Grand Canyon Lodge jusqu'au North Rim Campground.

	4,8 km	1 1/2 heures.	13 mètres	Vues vers l'ouest.
--	--------	---------------	-----------	--------------------

Widfoss Trail

Mélange de randonnée forestière et de vues du canyon. Prenez la piste de terre à 400 mètres au sud de la route Cape Royal Road pendant 1,6 km jusqu'au parking du départ de sentier.

Widfoss Point	16 km	6 heures.	60 mètres.	Brochure explicative disponible au départ de sentier.
---------------	-------	-----------	------------	---

North Kaibab Trail

(Sentier très escarpé)

Il s'agit de la seule piste entretenue qui descend du North Rim dans le canyon, avec une descente très escarpée dans Roaring Springs Canyon vers Bright Angel Creek. Le départ du sentier se situe à 3 km de l'hôtel Grand Canyon Lodge.

Supai Tunnel	6,4 km	De 3 à 4 heures.	442 mètres	Toilettes.
Roaring Springs	15,2 km	De 7 à 8 heures.	930 mètres.	Eau, en fonction de la saison. Très difficile.

Information sur les randonnées

Risques pour la santé

Le climat du Grand Canyon est extrêmement sec toute l'année. Les températures plafonnent durant l'été. Plus l'altitude est basse, plus il fait chaud. Prévoir des vêtements de pluie et faire attention à la foudre pendant les orages. Attendez-vous à ce qu'il neige pendant les mois d'automne, d'hiver, et de printemps. Évitez les situations d'urgence suivantes :

Épuisement dû à la chaleur : C'est le résultat d'une déshydratation due à une transpiration intense. Les randonneurs peuvent parfois perdre d'un à deux litres d'eau par heure.

Symptômes : Visage pâle, nausée, peau froide et humide, mal de tête, crampes.

Traitement : Boire de l'eau, consommer des en-cas riches en hydrates de carbone, se reposer à l'ombre et se refroidir le corps.

Coup de chaleur : Une urgence qui peut s'avérer fatale lors de laquelle les mécanismes de régulation thermique du corps sont surmenés par la combinaison de production de chaleur interne et les conditions ambiantes.

Symptômes : Visage rougissant, peau sèche, pouls rapide et faible, température élevée, mauvais jugement et incapacité d'adaptation qui mènent, à termes, à une perte de conscience.

Traitement : Trouver de l'ombre, refroidir la victime avec de l'eau, et envoyer quelqu'un chercher de l'aide !

Hyponatrémie : Une maladie qui ressemble aux symptômes de départ de l'épuisement dû à la chaleur. C'est le résultat d'un faible taux de sodium dans le sang, causé par une consommation excessive d'eau allié à une fuite de sodium par la transpiration.

Symptômes : Nausée, vomissements, altération de la conscience, urination fréquente.

Traitement : Faire se reposer la victime et lui faire ingérer des aliments salés. Si l'acuité d'esprit diminue, chercher de l'aide immédiatement.

Hypothermie : Une urgence qui peut s'avérer fatale durant laquelle le corps est incapable de maintenir sa chaleur nécessaire, à cause de fatigue et d'exposition à un climat froid, pluvieux/neigeux et/ou venteux.

Symptômes : Tremblements incontrôlés, faible contrôle musculaire, attitude insouciance.

Traitement : Revêtir des vêtements secs, boire une boisson chaude, réchauffer le corps de la victime en le mettant directement en contact avec le corps chaud d'une autre personne, protéger la victime du vent, de la pluie, et du froid.

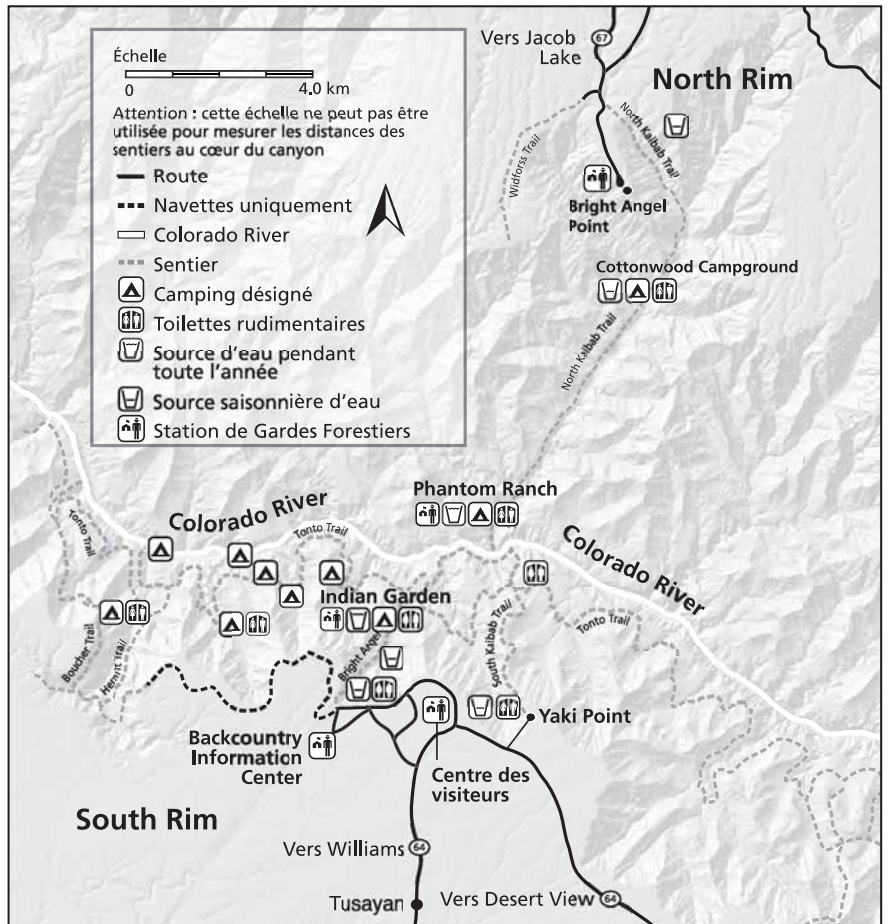
Dangers sur les sentiers

Occasionnellement, vous pourrez faire face à de vrais problèmes dans l'arrière pays. N'abandonnez jamais quelqu'un qui est en situation dangereuse. Appelez à l'aide, utilisez votre miroir à signaux ou envoyez un message par l'intermédiaire d'un autre randonneur. Presque tout cas d'urgence peut être évité en étant prévoyant. Lorsque l'on examine les problèmes, on s'aperçoit que la plupart ne sont pas cruciaux et peuvent être résolus par les parties en présence.

Si quelqu'un vous demande de l'aide, tâchez d'obtenir les informations suivantes : nature du problème, nombre de parties en présence, description physique des individus, et situation géographique. Si possible, veuillez rester disponible pour répondre aux questions supplémentaires du personnel de sauvetage.

Les gardes forestiers sont entraînés pour répondre aux cas d'urgence et fourniront, si possible, toute l'assistance nécessaire. Évaluez votre situation avec raison et attention avant de demander de l'aide.

Les évacuations par hélicoptère sont seulement un service ambulancier. Piloter un hélicoptère dans le canyon est dangereux en raison des forts courants d'air et du terrain qui rend l'atterrissage difficile. Les gérants de parcs considèrent ce genre de situation avec le plus grand sérieux, et il en est attendu de même de votre part.



Camper à l'intérieur du canyon

Permis et frais requis : Les randonnées de plusieurs jours dans le Grand Canyon offrent un degré de solitude, d'état sauvage et de silence qui devient de plus en plus difficile de rencontrer. Surpopulation et dégradation de l'environnement rendent nécessaire l'établissement de règles strictes que tous les randonneurs doivent respecter.

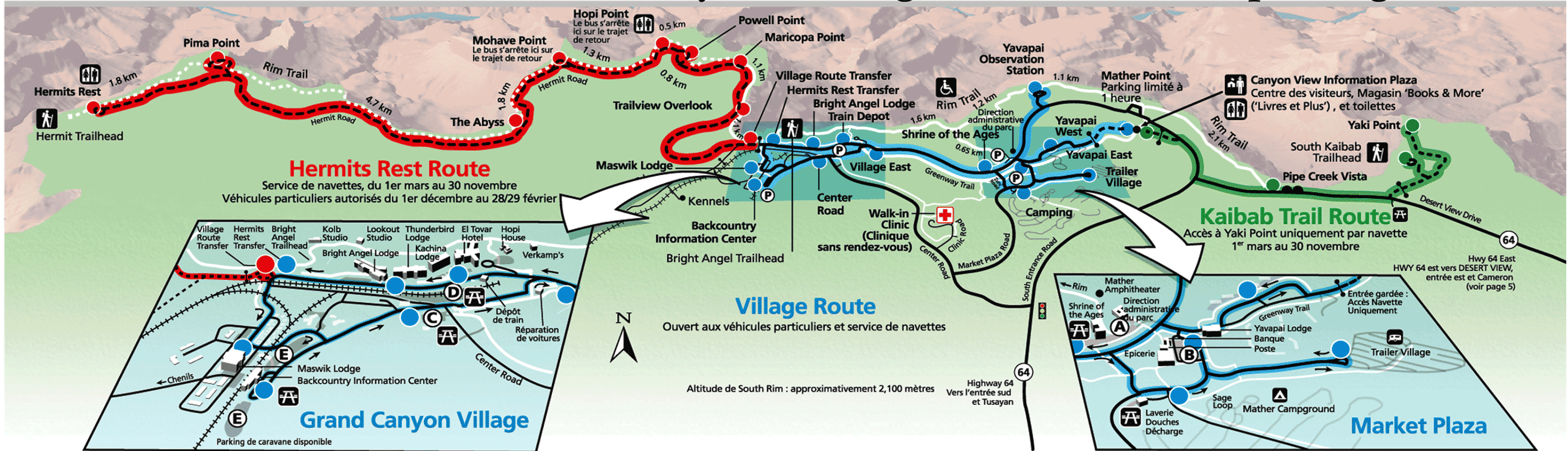
Un permis de « backcountry » est requis pour tous ceux qui effectuent des randonnées de plusieurs jours. Les permis peuvent être réservés jusqu'à quatre mois à l'avance. Des frais de US\$10 par permis et US\$5 par personne, par nuit, sont réclamés. Les procédures de permis permettent au National Park Service de contrôler le nombre d'individus présents quotidiennement dans chaque zone du parc, limitant ainsi les effets négatifs sur les ressources naturelles et dommages créés par les déchets de personnes. Ceci permet également aux randonneurs d'apprécier plus largement le degré de solitude qui va de pair avec l'état sauvage du Grand Canyon.

Obtenir un permis : Les individus qui arrivent au parc sans permis peuvent en obtenir un en s'inscrivant sur la liste d'attente quotidienne. Les randonneurs intéressés doivent faire leur demande au Backcountry Information Center (Centre d'informations Backcountry) du South Rim ou celui du North Rim. Les invités de l'hôtel Phantom Ranch Lodge qui ont effectué une réservation à l'avance n'ont pas besoin du permis « backcountry ».

Pour davantage d'informations, vous pouvez obtenir une brochure de *Backcountry Trip Planner* (Préparation de voyage Backcountry), en anglais uniquement, soit au bureau « backcountry », soit dans n'importe quel centre des visiteurs. Les informations « backcountry » peuvent aussi être obtenues par écrit à l'adresse suivante :

Backcountry Information Center
P.O. Box 129,
Grand Canyon, AZ 86023, USA
Tél: 1-928-638-7875 de 13 heures à 17 heures, du lundi au vendredi
Site Internet: www.nps.gov/grca

Itinéraires des navettes du Grand Canyon Village, zones d'intérêt, parking



Navettes gratuites

Les navettes gratuites opèrent sur trois itinéraires du Grand Canyon National Park : Hermits Rest Route (indiqué en rouge sur la carte ci-dessus), Village Route (en bleu), et Kaibab Trail Route (en vert). Aucun billet n'est nécessaire, et chaque arrêt est clairement indiqué tout au long du parc par des panneaux portant le symbole illustré ci-dessus. Vous pouvez monter ou descendre à n'importe quel arrêt.

Les bus peuvent être blancs, blancs avec rayure verte, ou marron et bruns. L'itinéraire est indiqué par un carré de couleur à côté de chaque porte. De nombreux bus indiquent également le nom de leur itinéraire au-dessus du pare-brise.

Les animaux domestiques ne sont pas admis dans les bus.

Les services de navettes peuvent être suspendus pour cause de mauvais temps.

Notez : les heures de lever/ coucher de soleil sont répertoriées en page 2.

Itinéraire 'Hermits Rest Route'

Les bus partent du Village Route Transfer pour Hermits Rest et font huit arrêts à des zones d'observation du canyon. Les bus s'arrêtent à Mohave Point et Hopi Point simplement sur le trajet de retour. L'itinéraire Hermits Rest Route n'est pas opérationnel pendant les mois de décembre, janvier, et février.

Horaires de bus entre le 1^{er} mars et 30 novembre

- Approximativement une heure avant le lever du soleil jusqu'à 9h30 : toutes les 30 minutes.
- Entre 9h30 et le coucher du soleil : toutes les 15 minutes.
- Entre le coucher du soleil et une heure après le coucher du soleil : toutes les 30 minutes.

Veillez prévoir 75 minutes pour un aller-retour sans descendre du bus.

Hermits Rest est le seul point d'eau sur Hermit Road. Pensez à emporter de l'eau avec vous.

Évitez de marcher sur Hermit Road. Utilisez le sentier le long du bord entre les arrêts de bus.

Itinéraire 'Village Route'

Les bus assurent le transport entre la Canyon View Information Plaza, les hôtels, restaurants, campings et autres aménagements de service dans les environs du village. Il ne s'agit pas d'un itinéraire touristique bien que des vues du canyon soient disponibles à quelques arrêts. Cet itinéraire est opérationnel toute l'année.

Horaires de bus :

- Approximativement une heure avant le lever du soleil jusqu'à 6h30 : toutes les 30 minutes
- Entre 6h30 et le coucher du soleil : toutes les 15 minutes.
- Entre le coucher du soleil et 22h00 (les heures de fin varient en fonction des saisons) : toutes les 30 minutes.

Veillez prévoir 60 minutes pour un aller-retour sans descendre du bus.

Itinéraire 'Kaibab Trail Route'

Les bus assurent le transport entre la Canyon View Information Plaza, South Kaibab Trailhead, Yaki Point, et Pipe Creek Vista. L'itinéraire Kaibab Trail Route est opérationnel toute l'année.

Horaires de bus :

- Approximativement une heure avant le lever du soleil jusqu'à 6h30 : toutes les 30 minutes
- Entre 6h30 et une heure après le coucher du soleil : toutes les 15 minutes.

Veillez prévoir 20 minutes pour un aller-retour sans descendre du bus.

Hikers' Express Shuttle (Navette express pour les randonneurs)

Pour les randonneurs lève-tôt, une navette express part de l'hôtel Bright Angel Lodge et du Backcountry Information Center et va jusqu'à South Kaibab Trailhead (sans arrêt). Les horaires varient en fonction de la saison, veuillez vérifier au Backcountry Information Center ou au Centre des Visiteurs de la Canyon View Information Plaza pour les horaires courants.

Règles de la route

Avertissement pour les motoristes
Les piétons ont la priorité. Les véhicules doivent s'arrêter pour laisser traverser les piétons. C'est la loi !

Avertissement pour les piétons
Évitez de marcher sur les routes étroites. Utilisez les sentiers qui longent parallèlement la plupart des routes. Marchez toujours à contre-sens de la circulation.

Avertissement pour les cyclistes
Les vélos sont autorisés sur toutes les routes du parc, pavées ou non, et sur la nouvelle route Greenway Trail. Ils sont interdits sur tous les autres sentiers, Rim Trail inclus. Les cyclistes doivent respecter toutes les règles de circulation. Roulez toujours en file unique dans le sens de la circulation. Voyez et soyez vus, portez des couleurs vives et un casque.

Sur la route étroite de Hermit Road, les cyclistes doivent s'arrêter sur le bas-côté à droite en descendant de vélo pour laisser passer les véhicules. Ne jamais s'accrocher aux navettes.

Parking

P Vous pouvez vous garer dans les parkings de Grand Canyon Village. Veuillez éviter de vous garer le long des routes à moins que des panneaux de signalisation indiquent que ce soit permis. Les emplacements des parkings sont présentés sur la carte ci-dessus.

Parking A : Près de Park Headquarters (Direction administrative du parc). Grand parking avec emplacements généralement disponibles.

Parking B : Près des commerces de la Market Plaza. C'est le plus grand parking, mais les places peuvent y être rares.

Parking C : Ce petit parking proche de l'intersection de Center Road et Village Loop Road est susceptible d'avoir des emplacements libres lorsque d'autres parkings n'en ont pas.

Parking D : Parking non pavé le long des lignes ferroviaires, au milieu du Historic District de Grand Canyon Village.

Parking E : Près du Backcountry Information Center. La partie sud du parking a des emplacements larges pour garer des caravanes et véhicules avec remorques.

Accès

Un permis d'accès donnant droit de passage sur des zones autrement interdites à la circulation est disponible aux grilles d'entrée, au Centre des Visiteurs sur Canyon View Information Plaza, à la Yavapai Observation Station, au Kolb Studio, au bureau de conciergerie de l'hôtel El Tovar, et aux bureaux de transports des hôtels de Bright Angel Lodge, Yavapai Lodge, et Maswik Lodge. Des bus avec accès spécial sont disponibles sur demandes effectuées un jour avant la date désirée. Veuillez appeler le 1-928-638-0591.

Les visiteurs ayant des difficultés pour marcher peuvent prendre la navette en opération entre Mather Point et la Canyon View Information Plaza pendant les heures d'ouverture du Centre des Visiteurs. Le service de navettes peut être suspendu à cause de mauvais temps.

Légende

Itinéraires des navettes (indiqués en rouge, en bleu ou en vert)	
Arrêts des navettes (indiqués en rouge, en bleu ou en vert)	
Routes principales du parc	
Navettes uniquement	
Routes secondaires	
Parking	
Tables de pique-nique	
Sentiers pavés	
Sentiers non pavés	
Sens du trajet des navettes	
L'échelle varie dans cet aperçu oblique.	