

Winst in 1997 40 miljoen gulden

Wilma Nederland zet stijgende lijn voort

1997 was voor Wilma Nederland een goed jaar. De netto-winst bedroeg 40 miljoen gulden bij een omzet van ruim 1,3 miljard gulden. Het in vergelijking tot vorig jaar sterk verbeterde resultaat is met name te danken aan de omzetstijging, een betere marge op de werken en de doelmatige interne organisatie. De orderportefeuille bedraagt 1.632 miljoen gulden, een stijging met 44% ten opzichte van 1996.

Wonen

De vernieuwde afstemming tussen Wilma Bouw en Wilma Vastgoed op het gebied van wonen had in 1997 duidelijk effect. De productie-omzet in de sector wonen bedroeg 982 miljoen gulden (1996: 697 miljoen

gulden). Belangrijke reden voor de hogere omzet is het op gang komen van projecten op Vinex-locaties. De totale bouwproductie bedroeg 4.200 woningen, waarvan er ruim 3.300 door Wilma zelf zijn ontwikkeld. De markt blijft zich positief ontwikkelen. De komende jaren zal Wilma alleen al op Vinex-locaties duizenden woningen ontwikkelen en bouwen. Daarnaast zal veel aandacht worden besteed aan de verbetering van oude wijken door renovatie en nieuwbouw.

Bedrijfshuisvesting

De productie-omzet bij bedrijfs-huisvesting vertoont eveneens een stijgende lijn. In 1997 werd een omzet van 179 miljoen gulden



gehaald (1996: 123 miljoen gulden). Belangrijke projecten die werden opgeleverd of geopend, waren Eneco en Poseidon in Den Haag, alsmede het hoofdkantoor van Unisource en een kantorenpaviljoen in het Transpolisconcept in Haarlemmermeer. Het megaproject Maanplein in Den Haag ging in 1997 uit de startblokken. De winkelcentra Heyhoef in Tilburg en Grote Haag/Koestraat in Amersfoort werden opgeleverd en in Hilversum werd begonnen met Gooische Brink.

Utiliteitsbouw

De productie-omzet in de utiliteitsbouw bedroeg 143 miljoen gulden, net iets lager dan in 1996. Opgeleverd voor derden werden

onder meer Parkweg en Libertel 1 in Maastricht en het VNO-NCW kantoor in Den Haag. Maanplein is in 1997 voortvarend van start gegaan, evenals onder meer Libertel 2 in Maastricht en Bruggebouw-West in Den Haag, dat inmiddels is afgerond.

Personeel

Wilma Nederland telde eind 1997 op fulltime basis 1.761 medewerkers. Een aantal dat vrijwel gelijk is aan eind 1996.

Gezien de groei van de Nederlandse economie en de voor Wilma positieve marktontwikkelingen, verwacht Wilma Nederland voor 1998 een duidelijke stijging van omzet en resultaat.



Enkele kerngetallen (in miljoenen gulden)

	1997	1996
BRUTO PRODUCTIEOMZET	1.306	984
OPGELEVERDE OMZET	962	1.014
ORDERPORTEFEUILLE	1.632	1.134
BEDRIJFSRESULTAAT	59	12
NETTO RESULTAAT	40	8
EIGEN VERMOGEN	76	36
MEDEWERKERS	1.761	1.744



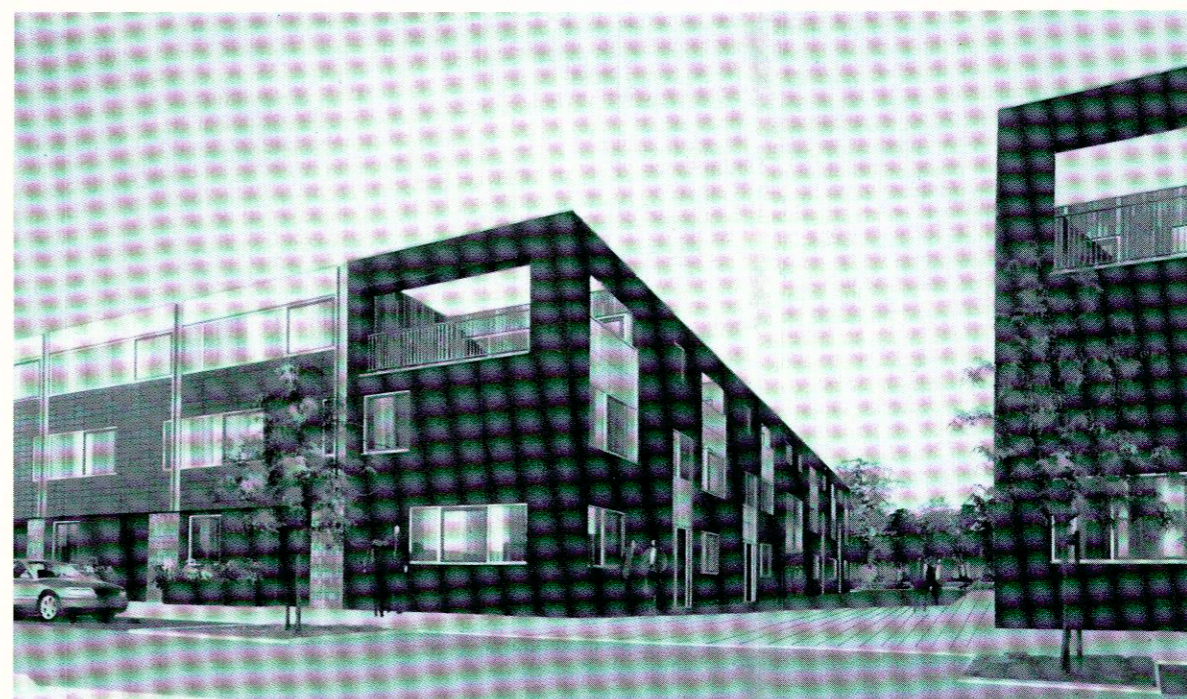
WNF-WONINGEN NU OOK IN HARDERWIJK Tilburgs succes op nieuwe manier geprolongeerd

De landelijke trend is duidelijk: er moet op energie steeds meer bezuinigd worden. Dat geldt ook voor huishoudelijk gebruik en daar dient de woningbouw zich op in te stellen. De norm daarvoor is per 1 januari 1998 al verlaagd van 1,4 naar 1,2 en Wilma voorziet dat de overheid geleidelijk scherpere eisen gaat stellen. Dan doe je er als bouwer goed aan om flink te 'oefenen' met allerlei voorzieningen en technieken die nog lagere scores opleveren.

In het kader van een convenant met het Wereld Natuur Fonds hebben we in Tilburg al 36 woningen

met een Energieprestatie van 0,75 opgeleverd. Onze morele verplichting aan WNF is daarmee keurig afgerond, maar dat betekent voor ons niet het eind van wat een gezonde inspanning is gebleken. In Harderwijk gaan we er opnieuw tegenaan: 31 woningen die ook 0,75 gaan scoren, maar nu weer met behulp van andere oplossingen. De bouw start in het vroege najaar en we hopen de 10 eengezinswoningen, de 13 seniorenwoningen en de 8 patiowoningen met garage in de zomer van 1999 op te leveren. Dan kunnen evenzovele huishoudens hun energierekening weer bijna gehalveerd zien.

KONINGSHOF DEN HAAG Profijt voor wijk en werk



In de verouderde Stationsbuurt bij het Haagse Hollands Spoor komt Koningshof een krachtige injectie geven. Het project omvat 104 woningen in de prijsklasse van f 190.000 tot f 259.000. Er blijken vooral mensen uit de directe omgeving op af te komen. Daarmee blijft een draagkrachtig deel van de

bevolking voor de buurt behouden en dat levert minstens evenveel positieve uitstraling als de nieuwe woningen zelf. Tegelijk levert het project arbeidsplaatsen op voor langdurig werklozen. Wilma Bouw, Intervam West en de gemeente sloegen de handen daarvoor ineen. Op 25 februari gaf wethouder Noordanus het

officiële startsein voor de verkoop. Als adjunct-directeur houdt Aalt Maaswinkel zich onder andere bezig met alles wat de verwerving van projecten bevordert. Hij wil de afspraken met de gemeente Den Haag daarom graag nog versterken. Het is op zichzelf al een prima zaak om werklozen weer aan de slag te helpen, maar als we op grond daarvan bovendien in aanmerking komen voor een stevige opdracht, dan is dat mooi meegenomen. Koningshof omvat eengezinswoningen, stadsvilla's en maisonnettes. Het afwisselende geheel is in verschillende hoogten gegroepeerd rondom twee groene binnenhoven, die uitsluitend toegankelijk zijn voor de bewoners. Er wordt ook 830 m² bedrijfsruimte gebouwd, want er moet in de wijk niet alleen gewoond, maar ook gewerkt worden. Dat komt de leefbaarheid ten goede. Het project dient vele doelen en daarom was het ook een extra interessante opgave voor projectcoördinator Hans van der Kleij om samen met de gemeente en Intervam het geheel te ontwikkelen: "Het uitgangspunt was dat we hoge sociale kwaliteit moesten bereiken. Daarmee is Koningshof een van de eerste stappen naar een algehele opwaardering van de Stationsbuurt."

SPOORSTAETE GLOEDVOL VAN START Kantoorgebouw voor PTT Telecom in Amersfoort

Op dinsdagavond 3 maart gingen vuurfountainen van hand tot hand als intro op een spectaculaire lasershow. Groter vuurwerk, Bengaalse klanken, meeslepende muziek en een flitsend lichtspel werden door de computer perfect in elkaar gevlochten. Vanwege windkracht 9 was het te gevaarlijk het reusachtige doek in de kraan te hangen, maar op het aangrenzende gebouw werd de gevel verduisterd en zo hadden we toch een projectiescherm. De burgemeester van Amersfoort was aanwezig, evenals de wethouder van economische zaken en werkgelegenheid. Dat onderstreept het grote plaatselijke belang van het project Spoorstaete, een kantoorgebouw van

22.000 m², dat door Wilma Vastgoed is ontwikkeld. Van vijf locaties in Amersfoort en één in Utrecht komen 900 werknemers bij elkaar in het nieuwe hoofdkwartier, om daarvandaan alle Netwerkdiensten van PTT Telecom in Nederland te beheren.

Het wordt een complex met vier duidelijk onderscheiden delen. Daartussendoor blijft het spoorverkeer zichtbaar vanaf de straat. Veel baksteen moet zorgen voor een warme uitstraling. Alle details zijn gericht op prettige inpassing in de omgeving, want het complex is een integraal onderdeel van het Centrale StadsGebied (CGS), waar de gemeente ingrijpende vernieuwingsplannen voor heeft.



Bungawalls in Engeland?

Wonen in Neerijnen, pal naast de drukke A2, ten noorden van de Zaltbommelse brug. Zonder geluidsoverlast. Dat kan in de rij van 29 'Bungawalls', die in de rug gedekt zijn met een aarden wal. Een team van de Engelse TV-zender BBC kwam de vinding filmen. Links op de foto staat Roel Slagter, adjunct-directeur van Wilma Bouw Utrecht. Hij omschrijft zichzelf als enthousiast plebezorger van de 'Bungawalls', in Nederland en daarbuiten. En 'daarbuiten' blijken ze nu dus inderdaad geïnteresseerd te zijn in ons concept.

