

1 Найдите значение выражения  $\frac{7}{25} : 0,49 - 3\frac{4}{7}$ .

2 Найдите частное от деления  $4,5 \cdot 10^2$  на  $9 \cdot 10^{-2}$ .

3 Магазин делает пенсионерам скидку на определённое количество процентов от стоимости покупки. Батон хлеба стоит в магазине 15 рублей, а пенсионер заплатил за него 13 рублей 80 копеек. Сколько процентов составляет скидка для пенсионера?

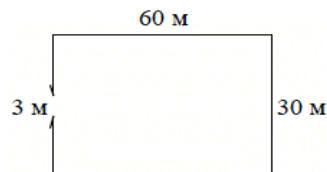
4 Длина медианы  $m_c$ , проведённой к стороне  $c$  треугольника со сторонами  $a$ ,  $b$  и  $c$ , вычисляется по формуле  $m_c = \frac{\sqrt{2a^2 + 2b^2 - c^2}}{2}$ . Треугольник имеет стороны 5, 9 и 10. Найдите длину медианы, проведённой к стороне длины 9.

5 Найдите значение выражения  $\log_5 150 - \log_5 6$ .

6 На день рождения полагается дарить букет из нечётного числа цветов. Тюльпаны стоят 55 рублей за штуку. У Вани есть 400 рублей. Из какого наибольшего числа тюльпанов он может купить букет Маше на день рождения?

7 Найдите корень уравнения  $\left(\frac{1}{4}\right)^{4x-10} = \frac{1}{16}$ .

8 Участок земли имеет прямоугольную форму. Стороны прямоугольника 30 м и 60 м. Найдите длину забора (в метрах), которым нужно огородить участок, если в заборе нужно предусмотреть ворота шириной 3 м.



9 Установите соответствие между величинами и их возможными значениями: к каждому элементу первого столбца подберите соответствующий элемент из второго столбца.

ВЕЛИЧИНЫ	ВОЗМОЖНЫЕ ЗНАЧЕНИЯ
А) масса футбольного мяча	1) 8 кг
Б) масса дождевой капли	2) 2,8 т
В) масса взрослого бегемота	3) 20 мг
Г) масса телевизора	4) 750 г

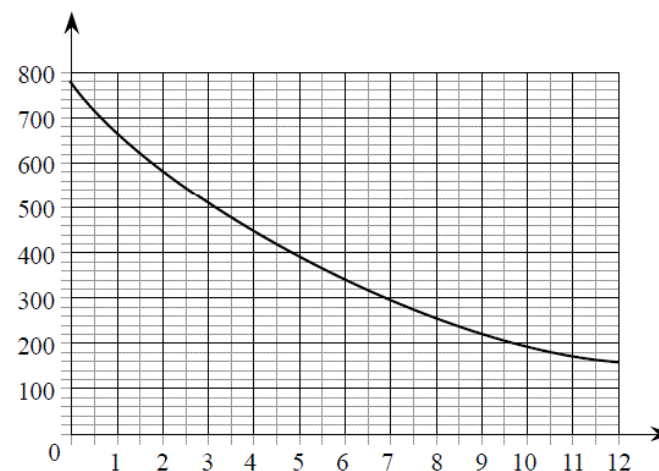
В таблице под каждой буквой, соответствующей величине, укажите номер её возможного значения.

Ответ:

А	Б	В	Г

10 На экзамене по геометрии школьник отвечает на один вопрос из списка экзаменационных вопросов. Вероятность того, что это вопрос по теме «Тригонометрия», равна 0,3. Вероятность того, что это вопрос по теме «Вписанная окружность», равна 0,25. Вопросов, которые одновременно относятся к этим двум темам, нет. Найдите вероятность того, что на экзамене школьнику достанется вопрос по одной из этих двух тем.

11 На графике изображена зависимость атмосферного давления (в миллиметрах ртутного столба) от высоты над уровнем моря (в километрах). На какой высоте (в км) летит воздушный шар, если барометр, находящийся в корзине шара, показывает давление 580 миллиметров ртутного столба?



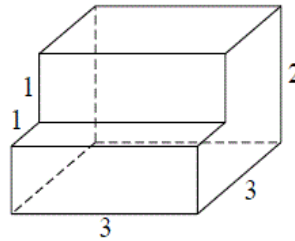
- 12 В городском парке имеется пять аттракционов: карусель, колесо обозрения, автодром, «Ромашка» и «Весёлый тир». В кассах продаётся шесть видов билетов, каждый из которых позволяет посетить один или два аттракциона. Сведения о стоимости билетов представлены в таблице.

Вид билета	Набор аттракционов	Стоимость (руб.)
1	Колесо обозрения, «Весёлый тир»	500
2	«Ромашка», карусель	350
3	Карусель, колесо обозрения	150
4	Автодром, «Весёлый тир»	500
5	«Ромашка»	250
6	Автодром, «Ромашка»	450

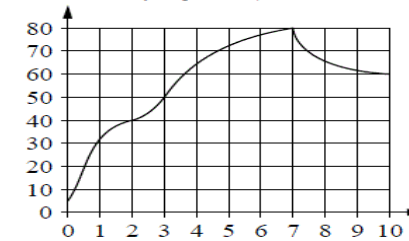
Андрей хочет посетить все пять аттракционов, но имеет в наличии только 900 рублей. Какие виды билетов он должен купить?

В ответе укажите номера, соответствующие видам билетов, без пробелов, запятых и других дополнительных символов.

- 13 Деталь имеет форму изображённого на рисунке многогранника (все двугранные углы прямые). Цифры на рисунке обозначают длины рёбер в сантиметрах. Найдите объём этой детали. Ответ дайте в кубических сантиметрах.



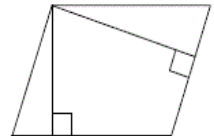
- 14 На графике изображена зависимость температуры от времени в процессе разогрева двигателя легкового автомобиля. На горизонтальной оси отмечено время в минутах, прошедшее с момента запуска двигателя, на вертикальной оси — температура двигателя в градусах Цельсия.



Пользуясь графиком, поставьте в соответствие каждому интервалу времени характеристику температуры.

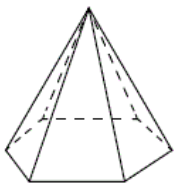
- | ИНТЕРВАЛЫ ВРЕМЕНИ | ХАРАКТЕРИСТИКИ   |
|-------------------|--|
| А) 0–1 мин.       | 1) температура росла и на этом интервале достигла 60°C |
| Б) 3–4 мин.       | 2) температура росла и её прирост составил             |
| В) 5–6 мин.       |  |

- 15 Стороны параллелограмма равны 8 и 16. Высота, опущенная на меньшую сторону, равна 12. Найдите высоту, опущенную на вторую сторону параллелограмма.



**20** На кольцевой дороге расположены четыре бензоколонки: А, В, С и D. Расстояние между А и В — 50 км, между А и С — 40 км, между С и D — 25 км, между D и А — 35 км (все расстояния измеряются вдоль кольцевой дороги в кратчайшую сторону).  
Найдите расстояние между В и С.

**16** Стороны основания правильной шестиугольной пирамиды равны 12, боковые рёбра равны 10. Найдите площадь боковой поверхности этой пирамиды.



**17** Каждому из четырёх неравенств в левом столбце соответствует одно из решений из правого столбца. Установите соответствие между неравенствами и множествами их решениями.

НЕРАВЕНСТВА	РЕШЕНИЯ
А) $\log_2 x > 0$	1)
Б) $2^{-x} > 2$	2)
В) $\frac{x}{x-1} < 0$	3)
Г) $\frac{1}{x(x-1)} > 0$	4)

Впишите в приведённую в ответе таблицу под каждой буквой соответствующую цифру.

Ответ:

А	Б	В	Г

**18** Оля младше Алисы, но старше Иры. Лена не младше Иры. Выберите утверждения, которые следуют из приведённых данных.

- 1) Лена и Оля не могут быть одного возраста.
- 2) Среди указанных четырёх человек нет никого младше Иры.
- 3) Алиса старше Иры.
- 4) Алиса и Лена одного возраста.

В ответе запишите номера выбранных утверждений без пробелов, запятых и других дополнительных символов.

**19** Цифры четырёхзначного числа, кратного 5, записали в обратном порядке и получили второе четырёхзначное число. Затем из первого числа вычли второе и получили 1629. Приведите ровно один пример такого числа.